

## 25 DE MAYO. PRIMER GOBIERNO PATRIO

---

Efemérides

**Subsecretaría de Educación**

**Dirección Provincial de Educación Inicial**

BUENOS AIRES EDUCACIÓN

BA

25 de mayo: Primer Gobierno Patrio, DGCyE

## 25 DE MAYO: PRIMER GOBIERNO PATRIO

### Introducción:

El Diseño Curricular expresa: "...la comprensión del cambio social y del tiempo histórico son nociones que los niños entenderán con grandes dificultades y sólo muy tardíamente, sin embargo, es posible desde el jardín realizar las primeras aproximaciones que permitan a los niños comenzar a conocer y recrear la memoria colectiva"<sup>1</sup>, es en ese sentido que se prevé generar propuestas que posibiliten indagar con los alumnos algún aspecto de la vida cotidiana en la época colonial.

Hacer entrar estas temáticas en el jardín posibilita recuperar historias, identificar cambios y permanencias, reconocer semejanzas, diferencias y valorar algunas formas en que el pasado se manifiesta en el presente.

Una de las propuestas interesantes para indagar el ambiente social en la época colonial podría ser: ¿Cómo era el teatro en la época que gobernaban los reyes?

Para abordar este eje es fundamental que el docente amplíe su propio conocimiento histórico construyendo interrogantes que amplíen su mirada y guiarán la observación:

- En la época que mandaban los reyes: ¿cómo hacían los pobladores para entretenerse, para divertirse? ¿Había teatros?
- ¿Cómo era el edificio del teatro?, ¿Cómo estaba iluminado?
- ¿Quiénes podían asistir a las funciones?, ¿Cómo se ubicaban en la sala? ¿Podían sentarse donde querían?
- ¿Cómo se enteraban que había función?

A partir de estas preguntas se organizará una propuesta de indagación tal como se sostiene en el Diseño Curricular de la provincia: "...para ello, es importante (...) ofrecer a los alumnos la posibilidad de explorar diversas fuentes a partir de las cuales tomar contacto directo con el pasado: visitas a museos, observación de imágenes y fotografías, entrevista a un historiador, observación de monumentos y placas, entre otros"<sup>2</sup>, incluyendo la lectura de textos.

---

<sup>1</sup>DGCyE, Diseño Curricular para la Educación Inicial, El ambiente natural y social. Resolución N° 4069/08, Provincia de Buenos Aires, 2008. Págs 115.

<sup>2</sup>DGCyE, Ob. Cit. Págs 115.

**Propósitos:**

- Favorecer la indagación y conocimiento de algunos aspectos de la vida cotidiana de nuestro pasado histórico para que puedan ir apropiándose de la memoria colectiva.
- Brindar la posibilidad de conocer y ampliar conocimientos sobre algunas características del teatro como una expresión de la vida cotidiana en la época colonial.

**Contenidos:**

- Vida cotidiana en la época de la colonia: ¿Cómo era el teatro en la época que mandaban los reyes?
- Hecho histórico: Inicio en el conocimiento y valoración de los acontecimientos y conmemoraciones significativas para la Nación: ¿Qué habrá pasado el 25 de mayo de hace doscientos años para que todos los argentinos sigamos recordándolo y festejándolo?

## **PROPUESTA DIDÁCTICA: EL TEATRO EN LA ÉPOCA QUE MANDABAN LOS REYES**

**Proyecto: Armado del Teatro La Ranchería. Producción de tonadillas****Posible secuencia de actividades:**

- **Juego Dramático inicial**, la maestra prepara el escenario e invita a los niños a jugar ¿Jugamos a qué vamos al teatro a ver la obra de...?

Esta propuesta ofrece a los niños la posibilidad de poner a prueba sus propias representaciones a partir de un tema diferente de los que espontáneamente ellos abordarían, asimismo propicia la indagación que enriquecerá el propio juego dramático.

Si los chicos no tuvieran ninguna aproximación al teatro actual, es necesario prever actividades como: lectura de imágenes o videos.

Luego del juego será importante destinar un tiempo para la reflexión a partir de interrogantes que lleven a la búsqueda de nuevas informaciones que enriquecerán el desarrollo de la trama del juego: ¿Cómo se sentaron? ¿Qué roles asumieron? ¿Eran todos actores? Después que los chicos hayan jugado más de una vez se podrá preguntar: ¿Cómo sería el teatro en la época que nos gobernaban los reyes? Este cuestionamiento propicia una indagación sobre un período histórico y el reconocimiento

de algunos cambios y continuidades a través del tiempo en aspectos de la vida cotidiana de la comunidad.

• **Búsqueda de información:**

- **En imágenes:** Observación de las imágenes con la intención de responder alguno de los interrogantes planteados ¿Cómo es el lugar?, ¿Cómo llegan las personas al teatro? ¿Cómo están sentados? ¿Quiénes podían ir a presenciar la función? ¿Podían sentarse las mujeres y los varones en el mismo sector de la sala? ¿Dónde se ubicaban los criados/pobres? Es necesario proveer una cantidad de imágenes en relación con la cantidad de niños, para que todos puedan observarlas. A su vez estas preguntas pueden retomarse y seguir la indagación por medio de la lectura de textos seleccionados.
- **En libros:** Lectura de textos por parte del maestro. Es conveniente que el maestro seleccione previamente el párrafo del texto que leerá a los niños para corroborar que la información responda directamente a lo que se quiere indagar. Será de utilidad que tanto las imágenes como el resto de la información recabada se conserven para volver a utilizarse en otros momentos de la secuencia.

• **Volver a jugar:** Juego Dramático “El teatro La Ranchería”. En esta segunda etapa el docente intervendrá de distintos modos, sin dirigir, ni imponer: previendo algunos materiales de la escena del juego, ayudando a organizar el espacio, recuperando la información recabada y registrada, brindando puntos de partida para la dramatización, enriqueciendo la ficción de los niños. Estas intervenciones sostendrán el propósito didáctico previsto: “Brindar la posibilidad de conocer y ampliar conocimientos sobre algunas características del teatro como una expresión de la vida cotidiana en la época colonial” recordando que no es el propósito de las intervenciones lograr el desarrollo de una obra teatral. Luego del juego se sugiere abrir un espacio de reflexión sobre el mismo, la ambientación, ubicación en el espacio según los roles que asumieron, actores personificando: caballero- dama- esclavo- ,o -cantantes de tonadillas. Registrar las ideas y en otro momento, volver a la toma de notas o a las imágenes para seguir enriqueciendo el próximo juego y los aspectos de la realidad del pasado que están representando.

**Preparación del acto:**

• **Producción de tonadillas para cantar entre acto y acto:** (ver Anexo imágenes y textos referencia histórica sobre las tonadillas)

Para trabajar la secuencia es necesario generar situaciones en las que los niños puedan apreciar tonadillas que se cantan en la actualidad como Mambrú y la Farolera, con la misma melodía producir otras en las que se puede incluir algún dato de la información recaba durante la indagación, por ejemplo: ubicación diferenciada del público (mujeres y

25 de mayo: Primer Gobierno Patrio, DGCyE

varones en espacios diferentes, etc.), como se publicitaban las funciones, en qué llegaban hasta el lugar, etc. Este momento sería conveniente desarrollarlo en colaboración con la/el profesora de música.

• **Producción de materiales:** De todos los chicos involucrados en la indagación, un grupo podría:

-Preparar la cartelera para publicitar la función de Teatro el día del acto, recuperando las tomas de notas y los dibujos realizados;

y otro grupo:

- Producir en el marco del juego trabajo algunos de los objetos necesarios para ambientar el lugar donde se desarrollará la obra de teatro, como telones, candelabros, lámpara central.

• **Día del Acto:**

Representar en el “Teatro de la Ranchería del Jardín”, los sucesos acontecidos el 25 de Mayo<sup>3</sup> con una obra teatral o con títeres, a cargo de los adultos, docentes o/y padres de los niños, la coordinación de esta actividad estaría a cargo de otro docente que la planifique específicamente.

Los chicos que participaron de la secuencia se incluirán junto con los de otras salas como espectadores recreando algunas de los aspectos indagados como la ubicación en el teatro según el género. Los autores de las tonadillas las cantarán en los entreactos.

---

<sup>3</sup> Sugerimos la obra para Títeres “1810, Romance para títeres de los días de Mayo” de Eva Halac.  
“[http://www.evahalacteatro.com.ar/obras/romance\\_para\\_titeres/obra.htm](http://www.evahalacteatro.com.ar/obras/romance_para_titeres/obra.htm)”

25 de mayo: Primer Gobierno Patrio, DGCyE

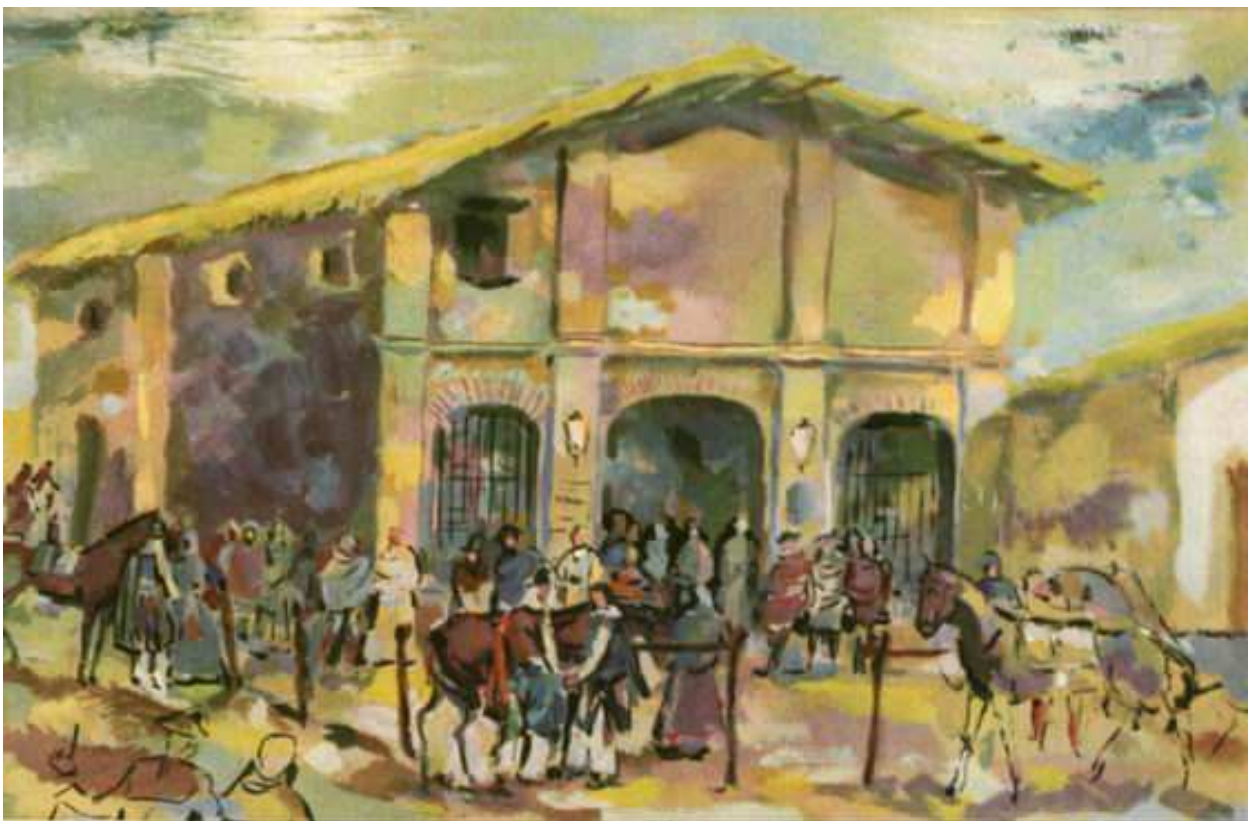
## Bibliografía:

- Grossman, Margarita, Castro, Paula. "Teatro americano. Un tesoro de la biblioteca Nacional de Argentina".
- Grossman, Margarita. Biblioteca Nacional Argentina. "Vaivenes del teatro rioplatense desde la conquista hasta 1810"
- <http://200.69.147.117/revistavirtual/documentos/2009/Vaivenes-teatro-Grossman.pdf>
- Seibel, Beatriz (compiladora), "Antología del teatro argentino", Instituto nacional del Teatro. págs.11/12.  
[http://inteatro.gov.ar/editorial/librosPDF/Antologia\\_teatro\\_argentinoT1.pdf](http://inteatro.gov.ar/editorial/librosPDF/Antologia_teatro_argentinoT1.pdf)
- Fermín Estrella Gutiérrez, Emilio Suárez Calimano. "Literatura americana y argentina"
- Carreira, Mercedes. "Buenos Aires increíble. La ciudad criolla". Colección: Historias de la historia. Lúdico Ediciones. Teatro y buen gusto. Págs. 46/47
- Carreira, Mercedes. "Buenos Aires enigmática. La ciudad colonial". Colección: Historias de la historia. Lúdico Ediciones. El Virrey y las iluminarias. Págs. 46/47
- Instituto de Investigaciones Históricas Notariales y Museo Notarial Argentino. "Los sucesos de mayo a través de los documentos y los notarios".[http://www.museonotarial.org.ar:8080/librosHistoria/2010\\_Separata\\_bicentenario\\_completa.pdf](http://www.museonotarial.org.ar:8080/librosHistoria/2010_Separata_bicentenario_completa.pdf)

## ANEXO 1: IMÁGENES Y TEXTOS

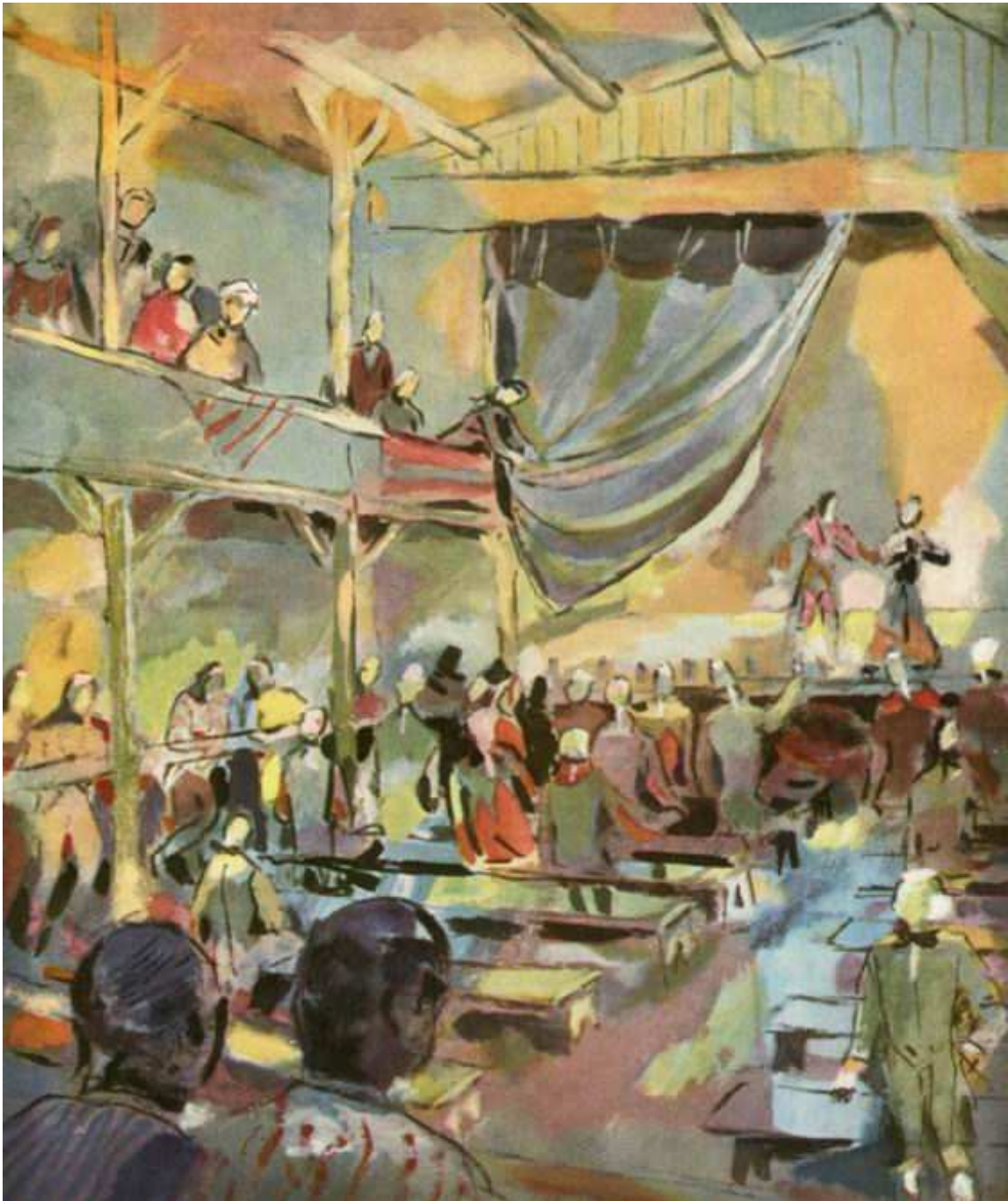


**Teatro La Ranchería, Leonis Mathies.** “Este cuadro nos muestra el teatro de La Ranchería en detalle, con su techo de paja, sus paredes de adobe y las damas desplazándose por el empedrado, bajo la luz de faroles con vela de sebo, que alumbraban su andar”. En: Grossman, M. Vaivenes del teatro rioplatense desde la conquista hasta 1810. Pág. 3.



**La ranchería, sin datos sobre autor.**

25 de mayo: Primer Gobierno Patrio, DGCyE



Sala y Escenario de “La Ranchería”, sin datos sobre autor.





**Ilustración de sala del Teatro “La Ranchería”.** Ilustración de Maia Miller- Silvia Taborda. En: “Buenos Aires increíble. La ciudad criolla”. Pág.47. Podemos apreciar algunas normas del teatro de aquella época: mujeres en los palcos, hombres en las plateas.

#### **EL TEATRO LA RANCHERÍA O CASA DE COMEDIAS**

"En el interior del teatro, véase el fondo, el escenario con pobres recursos, sin bambalinas adecuadas, lo que obligaba a los actores a decir dónde se hallaban para que el público se imaginara el ambiente o lugar donde se desarrollaba la escena.

La platea eran filas de bancos de madera, desde el escenario hasta la mitad del teatro y sólo las dos primeras, estaban reservadas a los blancos. Luego desde la mitad del teatro se extendía el teatro donde los pobres veían la obra de pie.

Las localidades estaban divididas en dos graderías, una para los hombres y otra para las mujeres. A los costados y de lado a lado del escenario estaban dos pequeños palcos donde solo se podían ubicar hombres. Había un palco especial para "El Virrey adornado lujosamente.

La iluminación era muy deficiente, con una larga hilera de velas de sebo a lo largo del escenario que molestaba la visión de los espectadores. A los costados del teatro adosados a las paredes alumbraban las velas de los candelabros".

**Fuente: Literatura americana y argentina  
Fermín Estrella Gutiérrez y Emilio Suárez Calimano**

## La tonadilla escénica

La tonadilla se diferencia del sainete en que el segundo es una pieza hablada y la tonadilla es cantada, literariamente ambos son similares. Su argumento es simple, predomina el personaje y apenas hay acción, esta es expuesta por el personaje. La finalidad del texto es divertir al público, provocar su risa, y al mismo tiempo, exponer una crítica social y transmitir alguna moraleja de lo representado.

La estructura musical está fuertemente relacionada con el texto, así consta de tres partes: Introducción, en la que se expone el asunto, dirigiéndose directamente al público habitualmente. Sección central, en la que se centra la acción del argumento. Sección final, que a menudo no guarda relación con el argumento, soliendo ser unas seguidillas y un número de despedida. Este esquema no fue rígido y a medida que la tonadilla evolucionó fue cambiando.

Cuatro ejemplos de tonadilla escénica: *El majo y la italiana fingida* (1778), *Garrido enfermo y su testamento* (1785), *Lección de música y bolero* (1803) y *La cantada vida y muerte del general Mambrú* (1785)

<http://fundacionlirica.galeon.com/IMAGENES/FLASH/HistoriaZarzuela.swf>

### **ANTOLOGÍA DE OBRAS DE TEATRO ARGENTINO, BEATRIZ SEIBEL**

En 1783 se inaugura la Casa de Comedias, cuya denominación popular, Teatro de la Ranchería, se debe al terreno en que se levanta, conocido como "la ranchería de los jesuitas", por un depósito de productos de las misiones. (...) Pág. 11

Los espectáculos comienzan en las ocasiones solemnes con una loa alegórica, siguen con la comedia principal de tres a cinco actos, con alguna tonadilla en el intermedio, y acaban en el fin de fiesta con un sainete, tonadilla o baile.

Vale aclarar que la "tonadilla escénica" es una pieza breve, similar al sainete, donde es fundamental el canto; tiene de uno a siete personajes-cantantes. La orquesta toca una sinfonía para la apertura, interpreta la música incidental de la obra, ameniza los entreactos y acompaña los cantos y bailes.

El repertorio del Teatro de la Ranchería está constituido por obras importadas de España y la única pieza de autor local estrenada en esta sala –en 1789– es la tragedia en 5 actos *Siripode* Manuel de Lavardén, no hallada. Está inspirada en la leyenda de Lucía Miranda, cautiva española apresada por los indios que destruyen el Fuerte Sancti Spiritu; el protagonista es el cacique indígena Siripo.

#### **¿Quiénes trabajaban en el teatro**

La compañía dramática de la Ranchería, contratada por los empresarios, está compuesta por quince actores y siete actrices, más el personal de apuntadores, dependientes y colaboradores (cobradores, peones, guardarropa, carpintero, peluqueros). La orquesta, incluido su director y maestro compositor, son diez personas más y se menciona a los "esclavos músicos". También hay esclavos negros y mulatos entre los peones del teatro y Juana María Bertelar, segunda graciosa y cantora, sería una mulata esclava.

Pág.12

**I.- El teatro de la colonia o colonial (1717-1810)** llega a nosotros con la conquista y se extiende hasta 1810; se caracteriza por su ascendencia barroca y neoclásica.

Buenos Aires, no tuvo teatro estable hasta la segunda mitad del siglo XVIII, sin embargo existen noticias de representaciones de comedias hacia 1723, con motivo de las bodas de los príncipes reales. Hacia 1757 se estableció el primer teatro permanente y aproximadamente en 1778 se creó por disposición del Virrey Vértiz, la primera *Casa de Comedias* conocida como el **TEATRO DE LA RANCHERIA**, por una concesión que se otorgara al empresario Francisco Velarde. Se trataba de un galpón de madera con techo de paja, que se incendió tiempo después por un cohete volador que destruyó el edificio en su totalidad.

Un farol encendido en la Farmacia de los Angelitos, ubicado en la cuadra siguiente, avisaba a los vecinos que ese día había función. Las dificultades que existían para llegar, por calles embarradas y de difícil tránsito fue solucionada por Vértiz quien colocó empedrado en los accesos, con faroles de sebo, que iluminaban el camino de los habitantes.

En La Ranchería se representaban obras de autores españoles del Siglo de Oro, entre las más destacadas se puede citar *Siripo* de Manuel José de Labardén, considerada por Ricardo Rojas como una de las piezas teatrales argentinas más antigua y en segundo lugar el sainete criollo, de autor anónimo, *El amor de la estanciera*, sería el precedente más lejano del género gauchesco. Sin embargo, se reconoce la existencia de una Loa, de Antonio Fuentes del Arco Godoy, oriundo de Santa Fe, que data de 1717, como el antecedente más remoto.).

A partir de 1804 el Coliseo Provisional de Comedias, ocupó el lugar dejado por La Ranchería.

Grossman, Margarita, Castro, Paula. "Teatro americano. Un tesoro de la biblioteca Nacional de Argentina". Pág. 2. Dificultades de las personas para llegar hasta el teatro.

## IMÁGENES DE TEATROS ACTUALES



**Teatro Colón. Buenos Aires**

25 de mayo: Primer Gobierno Patrio, DGCyE

**Gobernador**

Dn. Daniel Scioli

**Vicgobernador**

Lic. Gabriel Mariotto

**Directora General de Cultura y Educación**

**Presidenta del Consejo General de Cultura y Educación**

Dra. Silvina Gvirtz

**Vicepresidente 1º del Consejo General de Cultura y Educación**

Prof. Daniel Lauría

**Subsecretaria de Educación**

Mg. Claudia Bracchi

**Dirección Provincial de Educación Inicial**

Prof. Adriana Corral

BUENOS AIRES EDUCACIÓN

BA

---

DGCyE / Dirección Provincial de Educación Inicial  
Calle 12 e/ 50 y 51 - Torre I piso 11  
(0221) 429- 5335  
dei@ed.gba.gov.ar  
www.abc.gov.ar

25 de mayo: Primer Gobierno Patrio, DGCyE