

Programa de Ingreso, Inclusión y Permanencia

INFORMES Y CONSULTAS

Oficina del programa:

3° Piso (frente al SUM)
FACULTAD DE PSICOLOGÍA
(51 entre 123 y 124 - ENSENADA)

Telefonos:

(0221) 482-4415 | 482-5931 | 482-8457 | 483-3933
483-4601 | 483-4871 Interno 120

E-mail:

programapermanencia@psico.unlp.edu.ar

Horarios de Atención:

Lunes, Miércoles y Viernes de 10 a 12 hs.
Martes de 18 a 20 hs.



UNIVERSIDAD NACIONAL DE LA PLATA



Facultad de Psicología
UNIVERSIDAD NACIONAL DE LA PLATA

Programa de Ingreso, Inclusión y Permanencia



EQUIPO DE TRABAJO

Directora: Paula Cardós
Aux. Docente: Gastón Fazio

ACTIVIDADES DEL PROGRAMA

Talleres de lectura y comprensión de textos académicos

Tutorías para alumnos de los primeros años de las Carreras a cargo de alumnos avanzados

Orientación psicopedagógica a estudiantes de las carreras

Articulación con el proyecto de Reorientación Vocacional Ocupacional del Centro de Orientación Vocacional Ocupacional de la Facultad de Psicología

Información acerca del funcionamiento universitario

Asesoramiento a docentes de la unidad académica

Coordinación de visitas y charlas a alumnos del nivel secundario

OBJETIVOS

Desde el año 2011 y en articulación con el Curso Introductorio a las carreras de Psicología comienza a funcionar el Programa de Ingreso, Inclusión y Permanencia, con los siguientes objetivos:

Identificar las problemáticas vinculadas al ingreso, permanencia y egreso en las carreras de Psicología.

Construir dispositivos para abordar dichas problemáticas.

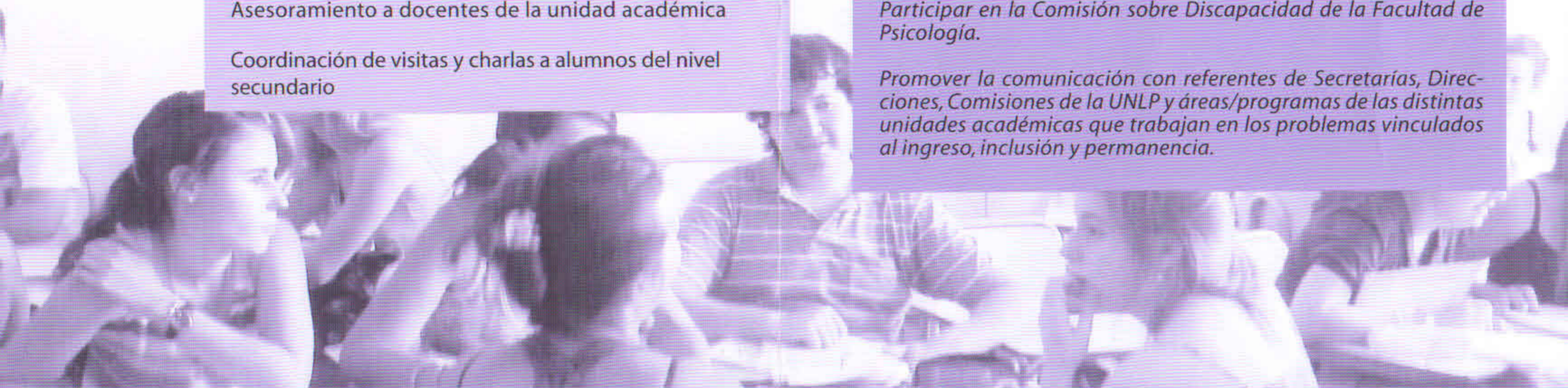
Generar y promover instancias de encuentro, comunicación y articulación entre las cátedras a fin de favorecer las trayectorias académicas de los estudiantes.

Intervenir en situaciones individuales y grupales desde una perspectiva preventiva, integral e institucional.

Coordinar, capacitar y supervisar a tutores alumnos en el marco de un proyecto de tutorías para estudiantes de los primeros años de Psicología.

Participar en la Comisión sobre Discapacidad de la Facultad de Psicología.

Promover la comunicación con referentes de Secretarías, Direcciones, Comisiones de la UNLP y áreas/programas de las distintas unidades académicas que trabajan en los problemas vinculados al ingreso, inclusión y permanencia.



Secretaría Académica

secretaria.academica@info.unlp.edu.ar

ProSecretaría de Asuntos Estudiantiles

asuntosestudiantiles@info.unlp.edu.ar

Dirección pedagógica

direccion.pedagogica@info.unlp.edu.ar

Oficina de Alumnos

Teléfono: 427-7270 / 427-7271 int. 54
Horario de atención: de 8 a 12 hs. - 16 a 19 hs.

Secretaría de Extensión Universitaria

extension@info.unlp.edu.ar

Facultad de Informática

Calle 50 y 120 La Plata | Buenos Aires | Argentina
Teléfonos: 427 7270 | 427 7271



<http://www.info.unlp.edu.ar>



UNIVERSIDAD NACIONAL DE LA PLATA



Oxbow Argentina
Planta Copetro



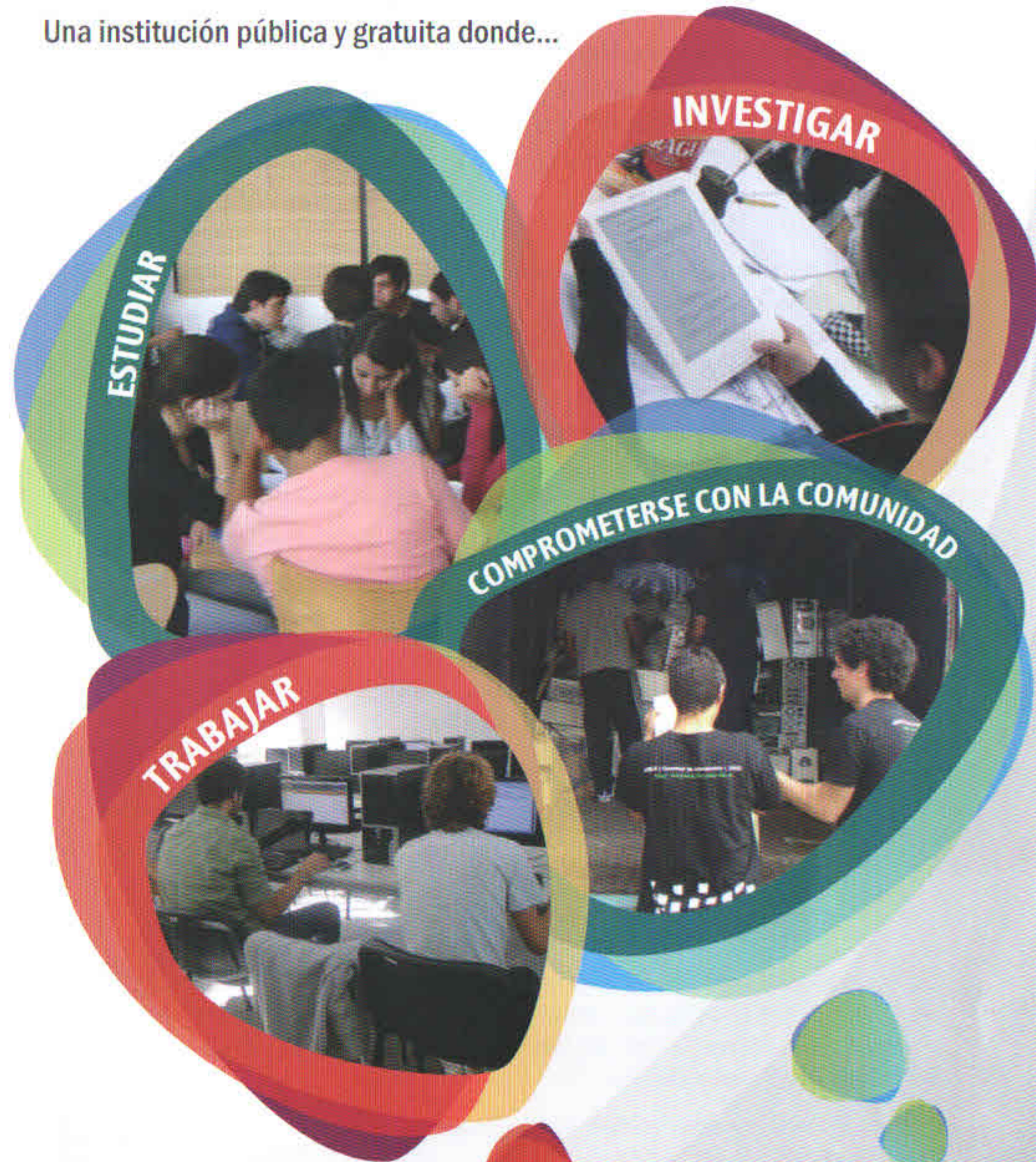
www.feriaambiental2012.com.ar



Tenés la información, ahora depende de vos....te esperamos.

UNLP | FACULTAD DE INFORMÁTICA

Una institución pública y gratuita donde...



<http://www.info.unlp.edu.ar>

En la Facultad de Informática podés estudiar en forma absolutamente gratuita las siguientes carreras:

ESTUDIAR

- **Analista Programador Universitario (3 años)**
- **Licenciatura en Informática (5 años)**
- **Licenciatura en Sistemas (5 años)**
- **Ingeniería en Computación (5 años)**

La inscripción a las carreras se realiza todos los años en noviembre, primero a través de la web y luego en forma presencial en la oficina de Alumnos de la Facultad.

El **curso de ingreso no es eliminatorio** y podés hacer:

El **Curso de Pre-ingreso a Distancia** (por internet) donde los docentes te ayudan con las actividades y con los conceptos del aprendizaje propuestos y cuenta con encuentros presenciales optativos para hacer consultas. Es previo al Curso de Ingreso Presencial y la inscripción es entre julio y agosto.

El **Curso de Ingreso Presencial** tenés que asistir al 80% de las clases propuestas.

TUTORIAS

Una vez que empieces a cursar la carrera, alumnos de años superiores llamados tutores te brindarán, en forma permanente, ayuda y contención para que puedas realizar consultas y despejar dudas. Estas actividades están coordinadas desde la Sec. Académica, la Pro. Sec. de Asuntos Estudiantiles y el Equipo Pedagógico de la Facultad.

secretaria.academica@info.unlp.edu.ar
asuntosestudiantiles@info.unlp.edu.ar
direccion.pedagogica@info.unlp.edu.ar

INVESTIGACIÓN

La Facultad cuenta con una Secretaría de Ciencia y Técnica que coordina las actividades de investigación sobre el campo de saber de la ciencia Informática que llevan adelante los tres laboratorios de Investigación. Vos podés formar parte de ellos.

Instituto de Investigación en Informática - III-LIDI |
<http://www.lidi.info.unlp.edu.ar>

Laboratorio de Investigación y Formación en Informática Avanzada |
<http://www.lifia.info.unlp.edu.ar>

Laboratorio de Investigación en Nuevas tecnologías Informáticas |
<http://www.linti.unlp.edu.ar>



TRABAJAR

Cualquiera de las Carreras que te ofrece la Facultad de Informática te aseguran, cuando obtengas tu título, una segura inserción laboral y salarios muy bien remunerados.

EL COMPROMISO CON LA COMUNIDAD

Podés participar de Proyectos de Extensión Universitaria cuyo objetivo es interactuar con la comunidad y poner en común el conocimiento tecnológico necesario que contribuya a construir una sociedad más justa e igualitaria.

Los proyectos contribuyen a estas áreas

- **Medioambiente/EduRAEE:** Reciclado, recuperación y reutilización de basura tecnológica.
- **Salud:** Desarrollo de sistemas para hospitales públicos de la zona de influencia de la Facultad: Zonal Especializado "Dr. Noel H. Sbarra" y de Niños de La Plata.
- **Escuelas:** Concientización sobre medioambiente y seguridad informática, escuela de oficios, talleres de aplicación software libre, resolución de problemas con robots de programación sencilla. Capacitación en lenguajes de programación Java y Python en escuelas técnicas.
- **Tercera edad:** Talleres de cuatro niveles para adultos mayores de alfabetización digital y charlas sobre concientización en seguridad informática.
- **Organizaciones sociales:** Alfabetización de niños, jóvenes y familiares en comedores escolares de sectores marginales de la sociedad, trabajo en conjunto con ONGs para la humanización del tránsito vehicular.

● extension@info.unlp.edu.ar

BENEFICIOS

Edificio nuevo con amplios y luminosos espacios, biblioteca con e-Books y Sala de Pcs.

Como alumno de la UNLP tenés a tu disposición Becas de ayuda económica, por discapacidad, del comedor universitario, de transporte para colectivos y trenes, servicios de salud y otros beneficios más.

Accesibilidad: Nada puede impedirte estudiar, la Facultad creó una Dir. de Accesibilidad desde donde se trabaja para garantizar una Facultad inclusiva y abierta a todos los jóvenes que deseen estudiar.

Imaginar y Crear: aprender programación y aplicarla te permite poner tu imaginación en acción y hacer juegos para celulares y/o programar robots sencillos con fines educativos.



UNIVERSIDAD NACIONAL DE LA PLATA
FACULTAD DE PSICOLOGÍA

AUTORIDADES

Decana

Psic. Edith Alba Pérez
decanato@psico.unlp.edu.ar

Vicedecana

Lic. María Antonia Luis
vicedecanato@psico.unlp.edu.ar

Secretaria Académica

Psic. Marta García de la Fuente
academica@psico.unlp.edu.ar

Secretaria de Investigación

Psic. Lilia Elba Rossi Casé
investigacion@psico.unlp.edu.ar

Secretaria de Postgrado

Dra. Mirta Graciela Gavilán
postgrado@psico.unlp.edu.ar

Secretaria de Extensión

Lic. María Cristina Piro
extension@psico.unlp.edu.ar

CALLE 51 entre 123 y 124
ENSENADA (CP 1925)
PROVINCIA DE BUENOS AIRES, ARGENTINA

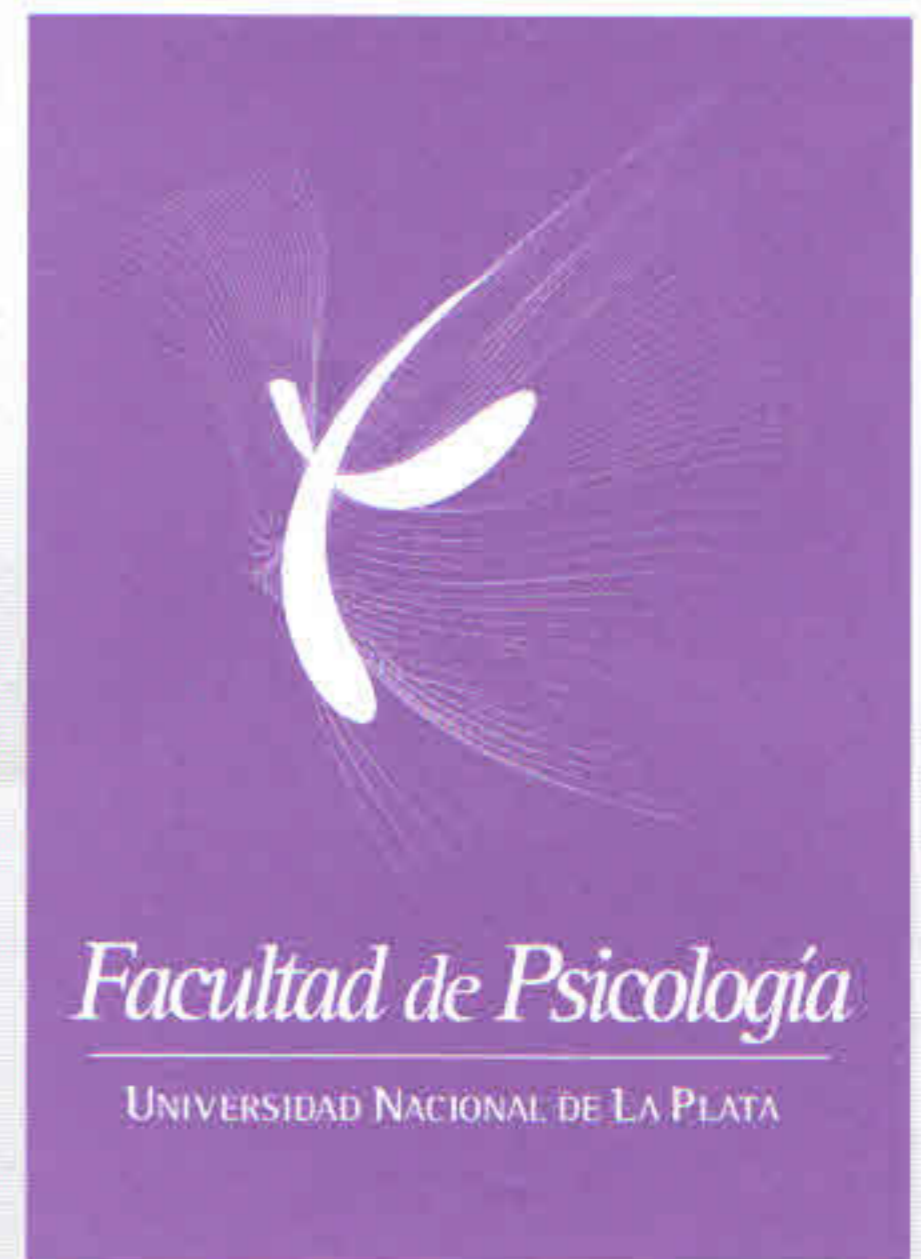
TEL: +54 (0221) 482-4415 | 482-5931 | 482-8457
483-3933 | 483-4601 | 483-4871

ÁREA DE ASUNTOS ESTUDIANTILES
DE PSICOLOGÍA (AAEPSI)
aaepsi@psico.unlp.edu.ar

www.psico.unlp.edu.ar



UNIVERSIDAD NACIONAL DE LA PLATA



FACULTAD DE PSICOLOGÍA - UNLP

FACULTAD DE PSICOLOGÍA CARRERAS DE GRADO

LICENCIATURA EN PSICOLOGÍA

Duración: 6 años.

Asignaturas:

PROFESORADO EN PSICOLOGÍA

Duración: 5 años.

1^{er} año

ANTROPOLOGIA CULTURAL Y SOCIAL
BIOLOGIA HUMANA
INTRODUCCION A LA FILOSOFIA LOGICA
PSICOLOGÍA I

ANTROPOLOGIA CULTURAL Y SOCIAL
BIOLOGIA HUMANA
INTRODUCCION A LA FILOSOFIA LOGICA
PSICOLOGÍA I

2^o año

ESTADISTICA APLICADA A LA PSICOLOGIA
LINGÜÍSTICA GENERAL
PSICOLOGÍA II
PSICOLOGIA GENETICA
SOCIOLOGIA GENERAL
TEORIA PSICOANALITICA

ESTADISTICA APLICADA A LA PSICOLOGIA
FUNDAMENTOS DE LA EDUCACION
LINGÜÍSTICA GENERAL
SOCIOLOGIA GENERAL
PSICOLOGIA GENETICA
PSICOLOGIA II
TEORIA PSICOANALITICA

3^{er} año

CORRIENTES ACTUALES EN PSICOLOGIA
EPISTEMOLOGIA Y METODOLOGIA DE LA INVESTIGACION PSICOLOGICA
FUNDAMENTOS, TECNICAS E INSTRUMENTOS DE LA EXPLORACION PSICOLOGICA I
NEUROANATOMIA Y NEUROFISIOLOGIA
PSICOLOGIA EVOLUTIVA I
PSICOLOGIA EVOLUTIVA II
PSICOLOGIA SOCIAL

CORRIENTES ACTUALES EN PSICOLOGIA
DISEÑO Y PLANEAMIENTO DEL CURRÍCULUM
EPISTEMOLOGIA Y METODOLOGIA DE LA INVESTIGACION PSICOLOGICA
FUNDAMENTOS, TECNICAS E INSTRUMENTOS DE LA EXPLORACION PSICOLOGICA I
NEUROANATOMIA Y NEUROFISIOLOGIA
PSICOLOGIA EVOLUTIVA I
PSICOLOGIA EVOLUTIVA II
PSICOLOGIA SOCIAL

4^{to} año

PSICOPATOLOGIA I
PSICOLOGIA INSTITUCIONAL
SEMINARIO DE PSICOLOGIA EXPERIMENTAL
PSICOPATOLOGIA II
FUNDAMENTOS, TECNICAS E INSTRUMENTOS DE LA EXPLORACION PSICOLOGICA II
SEMINARIO OPTATIVO.
CAPACITACION EN IDIOMA: Francés I o Italiano I o Inglés I o Alemán I.

FUNDAMENTOS, TECNICAS E INSTRUMENTOS DE LA EXPLORACION PSICOLOGICA II
PSICOPATOLOGIA I
PSICOPATOLOGIA II
PSICOLOGIA INSTITUCIONAL
SEMINARIO DE PSICOLOGIA EXPERIMENTAL

5^{to} año

PSICODIAGNOSTICO
PSICOLOGIA EDUCACIONAL
PSICOLOGIA PREVENTIVA
PSICOTERAPIA I
PSICOTERAPIA II
TALLER DE PRODUCCION TEXTUAL

PLANIFICACION DIDACTICA Y PRACTICAS DE LA ENSEÑANZA EN PSICOLOGIA
PSICOLOGIA EDUCACIONAL
CAPACITACIONES DE IDIOMAS: Francés I o Italiano I Inglés I o Alemán I

6^{to} año

PSICOLOGIA CLINICA DE ADULTOS Y GERONTES
PSICOLOGIA CLINICA DE NIÑOS Y ADOLESCENTES
PSICOLOGIA FORENSE
PSICOLOGIA LABORAL
ORIENTACION VOCACIONAL
TRABAJO INTEGRADOR FINAL (TIF).

Capacitaciones en idiomas: Las capacitaciones en idiomas dependen del Departamento de Lenguas Modernas (Facultad de Humanidades y Ciencias de la Educación). Se deberán cursar dos idiomas a elección, (uno de origen latino y otro de origen germano).

La **Licenciatura en Psicología**, tiene una duración de 6 años, e incluye para su titulación la elaboración de un Trabajo Integrador Final (TIF)

Comprende 3 ciclos:

- Formación Básica
- Formación General y Complementaria
- Formación Profesional: abarca las áreas de aplicación Clínica, Socio-Comunitaria, Organizacional-Laboral, Jurídico-Forense y Educacional.

El **Profesorado en Psicología**, tiene una duración de 5 años. Comparte con la Licenciatura en Psicología 26 materias en común, a las que se agregan 3 asignaturas pedagógicas.

La Facultad de Psicología de la Universidad Nacional de La Plata, fue creada el 4 de julio del 2006 por resolución N° 9/06 del Consejo Superior de esta Universidad.

La Carrera de Psicología nace en el año 1958, inserta en el Departamento de Psicología de la Facultad de Humanidades y Ciencias de la Educación de la Universidad Nacional de La Plata.



4 DE JULIO DE 2006. RECTORADO UNLP



www.fcv.unlp.edu.ar

FACULTAD DE CIENCIAS VETERINARIAS DE LA UNIVERSIDAD NACIONAL DE LA PLATA

CARRERA DE CIENCIAS VETERINARIAS



Avenida 60 y 118, La Plata, Provincia de Buenos Aires.
Teléfono: (0221) 423-6663/64. www.fcv.unlp.edu.ar

¿Qué título obtengo si estudio Ciencias Veterinarias?
Médico Veterinario.

¿Y de qué puedo trabajar si soy Médico Veterinario?

Si te recibís de Médico Veterinario podés hacer muchas cosas más que clínica para la atención de pequeños animales (perros y gatos) y de grandes animales (caballos o vacas).

El título te permite trabajar en cuatro grandes áreas:

- Salud Animal
- Medicina Preventiva y Salud Pública
- Bromatología
- Producción Animal

¿Qué requisitos hay para ingresar a la carrera?

Los mismos que para inscribirte en cualquier otra carrera de la Universidad Nacional de La Plata, el único requisito que existe es haber terminado de cursar las materias de la Escuela Secundaria.

¿La carrera está acreditada?

Sí. Tanto por la Comisión Nacional de Evaluación y Acreditación Universitaria (CONEAU) como por el Sistema de Acreditación Regional de Carreras Universitarias del MERCOSUR (ARCUSUR).

¿Qué significa que la carrera esté acreditada?

En el caso de CONEAU, que es una carrera declarada "de interés público" por el Ministerio de Educación, Ciencia y Tecnología de la Nación Argentina, que el título es oficial, que los contenidos que se dictan son los que necesita un veterinario para ejercer hoy la profesión y que la carrera tiene validez nacional. La acreditación de ARCUSUR le

suma a esto la homologación automática del título en todos los países del MERCOSUR.

¿Y cuántos años dura la carrera?

El plan de estudios proyecta una carrera de 5 años y medio.

¿Cuántas materias tengo que cursar?

57 cursos en total: 54 cursos obligatorios de formación básica, general y profesional y 3 cursos electivos. Además, tenés que realizar una práctica pre-profesional en diferentes áreas y acreditar que tenés conocimientos básicos de informática.

¿Qué es una práctica pre-profesional?

Es una actividad 100 por ciento práctica durante el último semestre de la carrera en la que vas a tener la posibilidad de empezar a trabajar en el tema que más te interese ejercer cuando te recibas.

INSCRIPCIÓN

¿Cuándo y dónde me inscribo?

La fecha se confirmará a finales de octubre, pero normalmente abarca desde la primera semana de noviembre hasta la segunda de diciembre. El trámite se inicia por Internet y continúa personalmente en el Departamento de Alumnos de la Facultad (Avenida 60 y 118).

¿Qué tengo que llevar?

1.- El formulario de inscripción electrónico que deberás imprimir cuando inicies la inscripción por internet a través

del sistema de pre-inscripción universitaria (SIPU), disponible en noviembre de 2011.

2.- Tres fotos tipo carnet originales, fondo blanco, 4x4.

3.- Tu DNI y la fotocopia de la primera y segunda hoja.

4.- El certificado de alumno regular o del título en trámite del Establecimiento secundario en el que cursás, actualizado al mes en que te inscribís o título y fotocopia del título, si ya egresaste.

¿El trámite de inscripción es personal?

Sí. Así que si no podés venir hasta la Facultad, tenés que hacer un "poder" ante escribano, juez de paz o policía a nombre de la persona que pueda venir para que te inscriba.

OJO: solamente podés inscribirte en una carrera por año. La planilla de inscripción tiene carácter de Declaración Jurada, por lo que cualquier inscripción realizada en otra Universidad Nacional inhabilitará el trámite.

TODA ESTA INFORMACIÓN, MÁS CUALQUIER OTRA QUE NECESITES, PODÉS ENCONTRARLA ACTUALIZADA EN LA PÁGINA WEB DE LA FACULTAD:

<http://www.fcv.unlp.edu.ar>

FCE Facultad de
Ciencias Económicas
UNIVERSIDAD NACIONAL DE LA PLATA



INGRESO 2014

DESCUBRÍ ECONÓMICAS
ELEGÍ TU FUTURO

www.econo.unlp.edu.ar

Hacete amigo:  [econo.unlp.edu.ar](https://www.facebook.com/econo.unlp.edu.ar)

Seguinos en:  [@economicas_unlp](https://twitter.com/economicas_unlp)

 RSS

Te esperamos!...

»» ACTIVIDADES PARA LOS ALUMNOS INGRESANTES



Visitas a la Facultad de Ciencias Económicas: organizadas a solicitud de las Escuelas de Educación Secundaria interesadas en que los alumnos de los últimos años conozcan la FCE. Son recibidos por docentes y estudiantes de la Facultad que les brindan información para conocer la oferta académica de la Facultad.



Programa de Tutorías: constituido como espacio para hacer consultas y presentar dudas acerca de los distintos temas que forman parte de la vida universitaria y orientar a los alumnos a los fines de fortalecer su desarrollo académico y favorecer sus aprendizajes.



Jornada Informativa "Facultad Abierta": es una jornada abierta, dirigida a los alumnos de los últimos años de las escuelas secundarias con el objeto de informar sobre planes de estudio, perfil profesional y contenido de la oferta de grado académico. También ofrecer un espacio de charlas con docentes Titulares de los primeros años de las carreras que se dictan. Al articularse con la Unidad Pedagógica, también brinda información sobre ingreso, período de inscripción, cursos optativos de preingreso, etc.



Taller "Aprender a Aprender": es un taller implementado en el marco del Programa de Estudiantes de la Unidad Pedagógica que apunta a favorecer el desarrollo de un estilo de estudio independiente, que facilite a los alumnos de aprender de modo autónomo y aumentar las posibilidades de alcanzar sus objetivos educativos.



Espacio informativo en la web de la Facultad: la Unidad Pedagógica ha desarrollado un espacio para quienes estén interesados en las carreras de la Facultad donde encontrarán información, testimonios de graduados y tips para pensar la carrera.



Atención individualizada de los alumnos: la Unidad Pedagógica de la Facultad lleva adelante un servicio de atención individualizada para apoyar a los alumnos en aspectos referidos a las situaciones de enseñanza y aprendizaje; de orientación y acompañamiento en su trayecto educativo.



Taller Optativo de Adaptación: durante una semana previa al inicio de las clases en el mes de febrero, el Taller ofrece la oportunidad de conocer información útil para la inserción del estudiante en los estudios universitarios, mejorar las habilidades para aprender y un espacio para iniciar el contacto con el ámbito académico. Informarse de las primeras materias, las instancias de evaluación y todo lo que puede interesarle al inicio de los cursos en la Universidad.



Cursos de apoyo optativos de Matemática: en el mes de febrero se ofrecerá un espacio para los estudiantes que consideren necesario profundizar en el conocimiento de la Matemática para encarar sus estudios universitarios.

DESCUBRÍ ECONÓMICAS ELEGÍ TU FUTURO



INGRESO 2014

> ¿CUÁNDO INSCRIBIRSE EN LA FACULTAD DE CIENCIAS ECONÓMICAS?

del 11 de NOVIEMBRE al 13 de DICIEMBRE de 2013

> ¿CÓMO INSCRIBIRSE?

Inscríbete por internet, a través de la página web de nuestra facultad: www.econo.unlp.edu.ar

Imprimí la planilla que completaste y presentala en la fecha y hora asignada por el sistema informático en el DEPARTAMENTO DE ALUMNOS de la facultad (planta baja).

➤ ¿QUÉ TENÉS QUE LLEVAR?

- DNI y fotocopia de 1º y 2º hoja.
- 3 (tres) fotos tipo carnet (4x4, fondo blanco).
- Certificación original o título certificado único de estudios secundarios completos acompañados de una fotocopia.

(Si a la fecha de la inscripción no completaste el nivel secundario, deberás presentar una certificación provisoria extendida por las autoridades del colegio).

A partir de tu inscripción sos **alumno regular** de la facultad (no hay curso de ingreso) sólo un taller optativo de adaptación.

IMPORTANTE: Si debés materias del secundario, tenes tiempo hasta el **30 de abril de 2014** para rendirlas y debes presentar el título certificado único hasta el **31 de agosto de 2014**.

Te esperamos!...

Hacete amigo:  econo.unlp.edu.ar

Seguinos en:  [@economicas_unlp](https://twitter.com/economicas_unlp)

 RSS

You  [/c/economicasunlp](https://www.youtube.com/c/economicasunlp)



www.econo.unlp.edu.ar





GRADO | OFERTA ACADÉMICA

CP CONTADOR PÚBLICO

TÍTULO
CONTADOR PÚBLICO

OBJETIVO DE LA CARRERA
FORMAR PROFESIONALES CON CAPACIDAD PARA INTERVENIR EN EL DISEÑO, IMPLEMENTACIÓN Y EVALUACIÓN DEL SISTEMA CONTABLE DE CUALQUIER ORGANIZACIÓN, Y QUE ESTÉN EN CONDICIONES DE ANALIZAR E INTERPRETAR LA INFORMACIÓN CONTABLE A FIN DE ELABORAR INFORMES APTOS PARA LA TOMA DE DECISIONES POR PARTE DE LOS DISTINTOS USUARIOS DE LA MISMA.
MATERIAS: 33 (13 PERTENECEN AL CICLO BÁSICO) Y UN SEMINARIO.

LA LICENCIATURA EN ADMINISTRACIÓN

TÍTULO
LICENCIADO EN ADMINISTRACIÓN

OBJETIVO DE LA CARRERA
FORMAR PROFESIONALES CON ACTITUDES Y APTITUDES QUE LE PERMITAN DESEMPEÑARSE TANTO EN EL ÁMBITO PÚBLICO COMO PRIVADO CON UN ENFOQUE INTEGRAL, CONTANDO CON COMPETENCIAS ESPECÍFICAS DE GESTIÓN DEL CONOCIMIENTO, CON CAPACIDAD PERSONAL DE ACTUACIÓN ANTE LA INCERTIDUMBRE, ADAPTACIÓN A NUEVAS SITUACIONES Y AL TRABAJO EN EQUIPO. PROFESIONALES CON ESPÍRITU CRÍTICO E INNOVADOR SOBRE LA BASE DE VALORES ÉTICOS.
MATERIAS: 36 (13 PERTENECEN AL CICLO BÁSICO) Y UN SEMINARIO.

LE LICENCIATURA EN ECONOMÍA

TÍTULO
LICENCIADO EN ECONOMÍA

OBJETIVO DE LA CARRERA
FORMAR PROFESIONALES CON CAPACIDAD DE DESEMPEÑAR TAREAS DE: ASESORAMIENTO, ANÁLISIS, GESTIÓN Y EVALUACIÓN DE ACTIVIDADES Y PROBLEMAS ECONÓMICOS EN GENERAL, TANTO EN EMPRESAS E INSTITUCIONES COMO EN ENTES DEL SECTOR PÚBLICO Y PRIVADO, NACIONAL E INTERNACIONAL.
MATERIAS: 34 MATERIAS (13 PERTENECEN AL CICLO BÁSICO) Y UN SEMINARIO.

LT LICENCIATURA EN TURISMO

TÍTULO
LICENCIADO EN TURISMO

OBJETIVO DE LA CARRERA
FORMAR PROFESIONALES CON HABILIDADES, ACTITUDES Y APTITUDES EN ÁREAS DE ACTUACIÓN COMO: PLANEAMIENTO DE POLÍTICAS EN MATERIA TURÍSTICA, PLANIFICACIÓN Y EVALUACIÓN DE PROYECTOS TURÍSTICOS, ADMINISTRACIÓN Y GESTIÓN DE EMPRESAS TURÍSTICAS, ANÁLISIS DE LAS REPERCUSIONES SOCIALES Y ECONÓMICAS DEL TURISMO.
MATERIAS: 23, 2 SEMINARIOS GENERALES, 1 SEMINARIO DE METODOLOGÍA DE LA INVESTIGACIÓN Y 1 SEMINARIO FINAL DE TESIS.

TC TECNICATURA EN COOPERATIVISMO

TÍTULO
TÉCNICO EN COOPERATIVAS

OBJETIVO DE LA CARRERA
FORMAR PROFESIONALES CON CAPACIDAD PARA RESPONDER A LOS REQUERIMIENTOS DEL SISTEMA ECONÓMICO COOPERATIVO, EL QUE POR SU NATURALEZA DEBE APOYARSE EN LOS PRINCIPIOS DE LAS CIENCIAS ECONÓMICAS, Y QUE AL MISMO TIEMPO CONSTITUYE UNA ALTERNATIVA FRENTE A LOS SISTEMAS PREDOMINANTES, POR SU PROFUNDO CONTENIDO SOLIDARIO Y SOCIAL.
MATERIAS: 18 (13 PERTENECEN AL CICLO BÁSICO) Y UN SEMINARIO.

POSGRADO | OFERTA ACADÉMICA

CARRERAS

DOCTORADOS

- Ciencias de la gestión
- Economía

MAESTRIAS

- Dirección de empresas
- Economía
- Economía de la salud y administración de organizaciones de salud
- Finanzas públicas provinciales y municipales
- Marketing internacional

ESPECIALIZACIONES

- Administración financiera y control del sector público
- Contabilidad superior y auditoría
- Costos para la gestión empresarial
- Gestión de organizaciones de salud
- Sindicatura concursal
- Tributación

ACTIVIDADES

PROGRAMAS

- Gestión y políticas culturales
- Dirección y gestión de recursos humanos
- Gestión de empresas agropecuarias

CURSOS Y SEMINARIOS

- Presenciales y a distancia, diseñados para abarcar diversas temáticas que se renuevan año a año.

OTRAS ACTIVIDADES

- Conferencias con expositores nacionales e internacionales, sobre temas de vanguardia.
- Desayunos empresarios, para saber lo que está pasando en el mundo de los negocios.

Investigación

EL ÁREA DE INVESTIGACIÓN DE LA FACULTAD DE CIENCIAS ECONÓMICAS DE LA UNLP TIENE COMO OBJETIVO APOYAR Y ESTIMULAR LA INVESTIGACIÓN Y CREACIÓN CIENTÍFICO-TECNOLÓGICA DE CONOCIMIENTOS QUE LOGREN SER TRANSFERIDOS PARA EL BENEFICIO Y DESARROLLO DE LA SOCIEDAD. PARA EL LOGRO DE ESTE OBJETIVO, LAS ACTIVIDADES DE INVESTIGACIÓN UTILIZAN DIVERSOS PROGRAMAS OFRECIDOS POR DISTINTOS ORGANISMOS COMO LA UNIVERSIDAD NACIONAL DE LA PLATA (UNLP), LA COMISIÓN DE INVESTIGACIONES CIENTÍFICAS (CIC) EL CONSEJO NACIONAL DE INVESTIGACIONES CIENTÍFICAS Y TÉCNICAS (CONICET), ENTRE OTROS.

Extensión

LAS ACTIVIDADES DE EXTENSIÓN DESARROLLADAS POR LA FACULTAD DE CIENCIAS ECONÓMICAS DE LA UNLP COMPRENDEN LOS SIGUIENTES OBJETIVOS:

FOMENTAR Y PROMOCIONAR EL EXTENSIONISMO EN EL ÁMBITO DE LA FCE Y EN LA SOCIEDAD EN SU CONJUNTO.

DISEÑAR, PROMOVER E INSTITUCIONALIZAR UNA POLÍTICA QUE JERARQUICE EL ROL DE LA EXTENSIÓN Y PROMUEVA EL VÍNCULO CON LA COMUNIDAD.

FOMENTAR EL DESARROLLO DE PROYECTOS Y PROGRAMAS DE EXTENSIÓN.

CONSOLIDAR EL PRINCIPIO DE RESPONSABILIDAD SOCIAL UNIVERSITARIA.

A TRAVÉS DEL DESARROLLO DE LOS SIGUIENTES PROGRAMAS: PROMOCIÓN DE LA EXTENSIÓN UNIVERSITARIA, PROGRAMA AMARTYA SEN (PAS), PROGRAMA PARA LA INTEGRACIÓN SOCIAL, PROGRAMA DE VINCULACIÓN CON LA COMUNIDAD.

Transferencia

CONSTITUYE UN LINEAMIENTO ESTRATÉGICO DE LA FACULTAD DE CIENCIAS ECONÓMICAS MEDIANTE EL QUE SE INTENTA AVANZAR EN EL DESARROLLO CIENTÍFICO, HUMANÍSTICO, CULTURAL, SOCIAL Y ECONÓMICO EN SUS DIFERENTES ÁMBITOS DE PERTINENCIA.

COMPRENDE ACTIVIDADES COMO:

- CONVENIOS
- PASANTÍAS EDUCATIVAS
- TRABAJOS A TERCEROS
- RELACIONES INTERNACIONALES



www.econo.unlp.edu.ar

Informes

FACULTAD DE CIENCIAS ECONÓMICAS I UNLP
TEL. +54 221 423-6769/71/72
6 N° 777 e/ 47 Y 48 I CP (B1900TEN) LA PLATA, BS. AS.
COMUNICACIONFCE@ECONO.UNLP.EDU.AR
WWW.ECONO.UNLP.EDU.AR

Hacete amigo:  /econo.unlp.edu.ar

Seguinos en:  //fceunlp /posgradosfceunlp



@economicas_unlp



RSS

Diseño y Difusión



UNIDAD DE COMUNICACIÓN INSTITUCIONAL
FACULTAD DE CIENCIAS ECONÓMICAS I UNLP

Ingreso 2014

AUTORIDADES

DECANO

Arq. Gustavo AZPIAZU

VICEDECANA

Arq. Isabel LOPEZ

SECRETARIA ACADEMICA

Arq. Gustavo PAGANI

Prosecretaria de Posgrado

Arq. Sergio GUTARRA SEBASTIAN

Dirección de Gestión Académica

Arq. María Isabel DIPIRRO

Dirección de Seguimiento y Evaluación Académica

Esp. Arq. Julia ROCCA

SECRETARIA DE EXTENSION

Arq. Gustavo PAEZ

Dirección de Asuntos Estudiantiles

Viviana IBÁÑEZ

Dirección de Vinculación con el Medio

Arq. Marcelo URRUTIA

Dirección Programa de Difusión y Comunicación Institucional

Arq. Cecilia GIUSSO

SECRETARIA DE INVESTIGACION

Esp. Arq. Fabiana CARBONARI

Dirección del Consejo Directivo

Arq. María Laura FONTAN

Programa de Mantenimiento y Servicios

Arq. Jorge OLIVA

facultad de
arquitectura
y urbanismo

Secretaría Académica

47 N°162 esq 117 Teléfono 423 6587/90 int. 234

academica@fau.unlp.edu.ar - www.fau.unlp.edu.ar

Curso Introductorio

La FAU establece para el ingreso, condiciones que garanticen la igualdad de oportunidades para conformar un espacio académico basado en la pluralidad de ideas y en la formación de profesionales conscientes y comprometidos con la realidad social. En ese marco, el Curso es de carácter introductorio y diagnóstico, evitando sistemas eliminatorios que impidan el ingreso a los interesados. Se concibe como un período de comprensión del compromiso que significa esta nueva etapa, la de la Educación Superior, proponiendo conocer el funcionamiento, ritmos y tiempos de nuestra FAU y a la vez asegurar al estudiante el acierto de su elección universitaria.

La Secretaría Académica plantea dos modalidades de Curso Introductorio con el objeto de dar una concepción global de la Arquitectura como carrera y como disciplina, y el tipo de instrumentos que se utilizan. Si bien no es evaluable en términos selectivos, permite diagnosticar actitudes y aptitudes en el comienzo del estudio universitario.

Arquitectura I

Sistema de aprobación: Promoción SIN examen final.

Anual. Carga horaria semanal: 8. N° semanas: 28. Días: Lunes y Jueves de mañana, tarde o noche.

- Promover un compromiso con la organización de la estructura del espacio urbano y arquitectónico.
- Introducir al desarrollo de la construcción de saberes de la disciplina a través de la práctica de proyectos comprendida como síntesis de diversas actuaciones a partir de una actividad creativa.
- Impulsar aproximaciones experimentales basadas en aspectos conceptuales e instrumentales.

Teoría I

Sistema de aprobación CON examen final.

Anual. Carga horaria semanal: 3. N° semanas: 28. Día: Martes de mañana, tarde o noche.

- Introducir a los alumnos en la identificación del objeto de estudio del campo disciplinar de la Arquitectura y sus implicaciones sociales, culturales y económicas.
- Reconocer el campo de intervención del arquitecto en el contexto social y las implicancias éticas de su accionar.
- Abordar conceptualmente la noción de proyecto como operación de análisis y síntesis y los elementos que lo componen.

Sistemas de Representación

Sistema de aprobación CON examen final.

Anual. Carga horaria semanal: 4. N° semanas: 28. Día: Viernes de mañana, tarde o noche.

- Alcanzar una comprensión perceptiva del espacio de interés para la Arquitectura.
- Adquirir el lenguaje gráfico, técnico y expresivo para representarlo y comunicarlo.

■ Curso **Introdutorio Semipresencial**

Curso alternativo para el ingreso al ciclo universitario según pasantías preuniversitarias con modalidad semi presencial. Apoya al aspirante en la definición de su elección universitaria, mediante el espacio WebUNLP, en el que comparte la experiencia de un "aula virtual", acompañado por docentes-tutores que guían una serie de actividades vinculadas a la carrera: lectura y ejercitación, maqueta del proyecto y registro gráfico. Se desarrolla durante 10 semanas a partir del 1 octubre de 2013 hasta el 6 de diciembre del corriente año, completando el mismo la semana del 5 al 11 de marzo de 2014 donde se integran al grupo total de ingresantes del Curso Introdutorio Presencial.

Inscripción hasta el 30 de septiembre de 2013 en el sitio <http://webunlp.unlp.edu.ar>

Inicio: 1 de octubre de 2013

Introducción a la Materialidad

Sistema de aprobación CON examen final.

Anual. Carga horaria semanal: 3. N° semanas: 28. Día: Martes de mañana, tarde o noche.

- Abordar los conceptos básicos que constituyen el fundamento para la ideación y materialización de la Arquitectura desde una óptica tecnológica.
- Promover la consolidación de una visión global del saber arquitectónico desde las diferentes disciplinas que participan de su desarrollo.
- Reconocer el rol de la tecnología en el diseño y procesos productivos de la construcción de la Arquitectura. Comprender la relación sistémica de los diferentes componentes de la obra, estructura, envolventes, instalaciones, etc.
- Generar las actitudes de trabajo metódico requeridas para afrontar los desarrollos específicos del área.

Comunicación I

Sistema de aprobación: Promoción SIN examen final.

Anual. Carga horaria semanal: 4. N° semanas: 28. Día: Miércoles de mañana, tarde o noche.

- Desarrollar el pensamiento espacial en Arquitectura desde la observación, la percepción y la expresión.
- Identificar elementos estructurantes y variables modificadoras: materialidad, luz, color; las formas naturales.
- Abordar la representación: dibujo, técnicas, escalas.

Elementos de Matemática y Física

Sistema de aprobación CON examen final.

Anual. Carga horaria semanal: 4. N° semanas: 28. Día: Sábados de mañana

- Introducir al alumno en un lenguaje, el lógico matemático, que se utiliza normalmente en la investigación científica.
- Brindar al estudiante el conocimiento básico que le instrumentará para el desarrollo de los problemas físicos y tecnológicos que la Arquitectura plantea.

■ **Curso Introductorio Presencial**

Inicio: 10 de febrero de 2014

Finaliza: 11 de marzo de 2014

El Curso se desarrolla de Lunes a Viernes.

Los días 6 y 7 de febrero se publicarán Listas de Comisiones por Turnos en cartelera y en la web. Los horarios del Curso son: de 8.30 a 12.30 o de 17 a 21. Los turnos se definen POR SORTEO, según disponibilidad de aulas y docentes. El turno establecido en el Curso Introductorio NO refiere a las asignaturas del Ciclo Básico de la Carrera, en el cual la Facultad dispone de Cátedras para las tres bandas horarias: mañana, tarde o noche.

Aprobación del Curso

El curso es de carácter obligatorio, su aprobación se registra con una asistencia mínima del 80% y la realización y entrega de los siguientes trabajos: Guías de lectura y ejercitación, maqueta del proyecto y registro gráfico.

PLAN DE ESTUDIOS VI

Se organiza según una estructura compuesta por tres Ciclos y cinco Áreas de conocimientos específicos, que configura un sistema que coordina horizontal y verticalmente los distintos objetivos y contenidos de las Asignaturas. Contempla 34 asignaturas que se desarrollan en 6 (seis) años y una carga horaria total de 4150 horas.

Los Ciclos de Formación: Básico, Medio y Superior, se conciben como metas intermedias a lograr en el desarrollo del recorrido formativo del estudiante y en el contexto general de la carrera. El Ciclo Básico comprende el primer año de la carrera.

Inscripción a las Asignaturas y Cátedras

La inscripción a las Cátedras se realiza al finalizar el Curso Introductorio Presencial, con fecha a confirmar.

El turno establecido en el Curso Introductorio NO refiere a las asignaturas del Ciclo Básico de la Carrera, en el cual la Facultad dispone de Cátedras para las tres bandas horarias.

Cada Asignatura se dicta en las 3 bandas horarias (mañana, tarde y noche), para permitir la libre elección de cursadas.

Para la elección de las Cátedras, se darán durante el Curso de Introductorio Presencial, clases explicativas de los temas del propio curso, dictadas por los profesores titulares de las materias del primer año de la carrera con el objetivo de conocer a los docentes de la FAU.

■ Requisitos de Inscripción

Para inscribirse a la carrera de Arquitectura de la Facultad de Arquitectura y Urbanismo de la UNLP, se debe:

Ingresar al sitio <http://ingreso.unlp.edu.ar/sipu>. Completar el formulario de preinscripción SIPU, imprimirlo y firmarlo. Presentarlo en ventanilla de Ingreso junto con los siguientes requisitos:

- Ficha de inscripción, completa y firmada (se retira en ventanilla)
- Documento Nacional de Identidad y fotocopia de la 1° y 2° hoja y cambio de domicilio, si hubiere.
- Tres fotografías tipo carnet (4x4, fondo blanco) con nombre y apellido en su parte posterior.
- Certificación original o título certificado único de estudios secundarios completos acompañado de una fotocopia.

(En caso de no completar el nivel secundario, deberá presentar la correspondiente certificación provisoria extendida por las autoridades del colegio donde conste haber cursado el último año o estar rindiendo materias de ese año en forma libre).

■ Formas de Inscripción

Personalmente en la FAU.

La UNLP establece que los interesados sólo pueden inscribirse en una carrera.

■ Trámites Obligatorios

Posterior a la Inscripción y a la Aprobación del Curso Introductorio

Para el ingreso definitivo los aspirantes, tanto **argentinos** como **extranjeros**, tienen como último plazo el día **30 de abril de 2014** para rendir las materias adeudadas del nivel secundario.

Deberán presentar en la oficina de la Dirección de Enseñanza el correspondiente certificado de NO adeudar materias hasta el día **9 de mayo de 2014**.

El plazo último para presentar el Título Secundario o Certificado Analítico es el día **31 de agosto de 2014**.

■ Requisitos para extranjeros

- Formulario de Preinscripción. (Planilla SIPU). Ingresar al sitio <http://www.ingreso.unlp.edu.ar>. Completar el formulario, imprimirlo y firmarlo.
- Ficha de Inscripción, completa y firmada (se retira en ventanilla)
Original y fotocopia de DNI, Pasaporte, Cédula, Constancia de Identidad Equivalente, Certificado de Nacionalidad o residencia ya tramitada.
- Fotocopia del turno asignado para iniciar trámite de residencia (descargar archivo).
- Tres fotos carnet (4x4) fondo blanco con nombre y apellido en la parte posterior.
- Título Secundario legalizado por: Ministerio de Educación y Consulado Argentino o Apostillado de su país de origen (debidamente convalidado por el Ministerio de Educación de la Nación: calle Montevideo 950 Ciudad Autónoma de Buenos Aires. Email consultas: consultacyl@me.gov.ar Tel: 01141291317/18). Caso Brasil: MRE. El plazo para presentar la convalidación es hasta el 31 de agosto de 2014

Para más información sobre el lugar de Inscripción, los plazos para las legalizaciones, y el trámite de Residencia consultar la página web www.fau.unlp.edu.ar. Solapa Ingresantes 2014 – "Requisitos para extranjeros".

Reuniones informativas alumnos extranjeros

- Martes 5 de noviembre a las 10 hs en Sala de Sesiones del Consejo Superior de la UNLP
- Viernes 22 de noviembre y martes 3 de diciembre a las 10 hs en el Aula Magna Dardo Rocha.

■ Fecha y lugar de Inscripción

Desde el 11 de noviembre hasta el 13 de diciembre 2013 en la oficina de la Dirección de Enseñanza, ventanilla de Ingreso de 10 a 14 hs.

Contactos: 0221-423-6587/88/89/90 Interno 1 ingreso@fau.unlp.edu.ar



*A partir del 2012, se implementó el **Programa de Tutorías TuFAU**, como estrategia de acompañamiento durante todo su primer año, a los estudiantes que han optado por transitar nuestras aulas con el propósito de ser arquitectos.
Más información: tufau@fau.unlp.edu.ar*



Facultad de Ciencias
Naturales y Museo

Ingreso 2014



UNIVERSIDAD NACIONAL DE LA PLATA

Carreras que se estudian en la
Facultad de Ciencias Naturales y Museo

LICENCIATURA EN BIOLOGÍA CON ORIENTACIÓN EN ZOOLOGÍA

LICENCIATURA EN BIOLOGÍA CON ORIENTACIÓN EN BOTÁNICA

LICENCIATURA EN BIOLOGÍA CON ORIENTACIÓN EN ECOLOGÍA

LICENCIATURA EN BIOLOGÍA CON ORIENTACIÓN EN PALEONTOLOGÍA

LICENCIATURA EN GEOLOGÍA

LICENCIATURA EN GEOQUÍMICA

LICENCIATURA EN ANTROPOLOGÍA

Los planes de estudio pueden consultarse en:
www.fcnym.unlp.edu.ar

curso introductorio

El Curso Introductorio a la FCNyM plantea la introducción del alumno a las carreras que se dictan en la Facultad respecto de su desarrollo, incumbencias profesionales y campos de acción. El inicio de actividades será en febrero de 2014.

El Curso es de carácter no eliminatorio, con asistencia obligatoria y son sus objetivos la orientación, inserción e integración a la vida universitaria así como la adquisición de hábitos de estudio, el conocimiento de la estructura de la Universidad y la Facultad, los canales formales y no-formales de participación.

Comprende cinco Módulos que se desarrollan en los meses de febrero y marzo para todos los alumnos aspirantes: Módulos Disciplinarios de Antropología, Biología y Geología y Módulos teóricos-prácticos de Matemáticas y Química. Se incluyen actividades extraprogramáticas, curriculares: un Taller de Biblioteca y actividades desarrolladas por el Centro de Estudiantes (talleres, charlas, conferencias.)

Informes: ingreso@fcnym.unlp.edu.ar

Inscripción al ciclo lectivo 2014: www.fcnym.unlp.edu.ar

programa de tutorías

Los alumnos que ingresan a la facultad cuentan con la orientación de un tutor desde el Curso Introductorio hasta que finalizan primer año.

El equipo de tutores está conformado por egresados, docentes e investigadores de la facultad. Ellos ayudan a los alumnos a descubrir sus intereses, establecer metas académicas, identificar sus dificultades, proyectar la carrera organizando/priorizando las materias a cursar, organizando el horario de las cursadas y el tiempo de estudio. Asesoran a los alumnos en lo que respecta a trámites administrativos en la Facultad y en la Universidad (reglamentos, inscripción a cursadas, entrega de documentación, inscripción a exámenes etc.). También les brindan información acerca de programas de becas, servicios que presta la Universidad y actividades extracurriculares que puede desarrollar en el marco de la Facultad y de la Universidad. **Contacto:** tutorias@fcnym.unlp.edu.ar

becas

Los alumnos ingresantes pueden inscribirse para acceder a las siguientes becas:

Becas Bicentenario. Son otorgadas por el Ministerio de Educación de la Nación. Pueden anotarse los alumnos inscriptos en todas las orientaciones de la **Lic. en Biología**, **Lic. en Geología** y **Lic. en Geoquímica**. Para obtener información sobre estas becas y realizar la inscripción debes ingresar en: www.becasbicentenario.gov.ar. Para tener en cuenta: para poder inscribirte en estas becas no debes adeudar materias del secundario.

Becas PNBU. Son otorgadas por el Ministerio de Educación de la Nación. Pueden anotarse los alumnos inscriptos en la **Lic. en Antropología**. Para obtener información sobre estas becas y realizar la inscripción debes ingresar en: http://200.51.197.59/pnbu_1.php

Becas de la Universidad Nacional de la Plata. La UNLP otorga distintos tipos de becas, ayuda económica, transporte, bicicleta, inquilinos etc. Para mayor información ingresa en www.unlp.edu.ar/becas

- Beca de Albergue Universitario
- Beca de Comedor
- Beca de Discapacidad
- Beca de Jardín Materno-Infantil
- Beca de Inquilinos
- Beca de Bicicleta Universitaria
- Beca de Transporte Micro Urbano
- Beca de transporte ferroviario

Las Becas del Bicentenario que oferta el Ministerio de Educación están planteadas para todas las carreras de la Facultad de Ciencias Exactas. Cada beca consta de 6000 pesos anuales a pagar en 10 cuotas mensuales.

Qué es un Proyecto de Extensión?

En la Facultad de Ciencias Exactas de la UNLP existen los proyectos de extensión.

Estos proyectos vinculan a la Facultad con la sociedad, generando un ida y vuelta de con la comunidad de manera de ayudar a regenerar y fortalecer el tejido social. La extensión nos forma no solamente académicamente, sino que también como nos hace profesionales con conciencia social.

Para más información: Facultad de Cs. Exactas
www.exactas.unlp.edu.ar
Secretaría de Asuntos Estudiantiles:
estudia@exactas.unlp.edu.ar
Centro de Estudiantes: cefceunlp@gmail.com



Vení a la Facultad de Ciencias Exactas

¿Qué carreras se estudian en la Facultad?

Lic. En Química: Duración de 5 años. A los 3 años y medio se obtiene el Título de Químico y luego se puede optar por distintas orientaciones para alcanzar el Título de Licenciado en: Química Física, Química Orgánica, Química Analítica o Química Industrial y Materiales. Un egresado puede desarrollarse tanto en industria como en la investigación.

Lic. En Bioquímica: Duración de 6 años.

En esta facultad se da una orientación dirigida a la Bioquímica Clínica, Salud Pública e Investigación. Un egresado puede afrontar los desafíos de trabajar en un laboratorio de investigación, en la industria o en un laboratorio de análisis clínicos.

Lic. En Química y Tecnología Ambiental: Duración de 5 años.

Un egresado de esta disciplina puede desarrollarse en gestión ambiental, dedicarse a la investigación y desarrollo de tecnologías sustentables y renovables, además de realizar análisis medioambientales.

Lic. Óptica Ocular y Optometría: Duración de 5 años.

Cuenta con dos títulos intermedios, el de Óptico (a los 3 años) y el de Contactólogo (a los 4 años).

El óptico es un agente de atención primaria de la salud, ya que constituye el primer eslabón de enlace entre la gente y el sistema sanitario, donde se encuentran los profesionales especializados en salud visual y ocular.

Farmacia: Duración de 5 años.

Un egresado de esta disciplina puede desarrollarse en distintas áreas, como en sistemas de salud, investigación, industria y ofical, tanto en el ámbito público o privado.

Lic. En Biotecnología y Biología Molecular: Duración de 5 años.

La química, bioquímica, la biología molecular, la ingeniería genética y la biología se orientan hacia el estudio de procesos biológicos para su utilización en la obtención de un bien o servicio.

Lic. Ciencia y Tecnología de los Alimentos: Duración de 5 años.

Un egresado está capacitado para investigar y desarrollar técnicas de fabricación, transformación y/o fraccionamiento y envasado de alimentos.

En las 7 carreras mencionadas anteriormente, se puede solicitar el Título de Técnico Químico Universitario, a los dos años y medio de transcurrida la carrera.

Lic. Física: Duración de 5 años. Un egresado de esta disciplina puede ejercer la profesión en actividades de investigación, docencia universitaria, desarrollo tecnológico y desarrollos de modelos teóricos.

Lic. En Matemática: Duración de 5 años.

Un egresado de esta disciplina puede desarrollarse en los cuadros de investigación básica orientada y/o aplicada, en el ámbito público o privado.

Lic. En Física Médica: Duración de 5 años.

El Físico Médico es un profesional capacitado para asistir a la Medicina en múltiples aplicaciones vinculadas con los principios de la Física y que requieren herramientas de alta complejidad: Radioterapia, Medicina Nuclear, Imágenes médicas, etc.

¿Cómo es el Curso de Ingreso?

El Curso de Ingreso, es de modo introductorio, no eliminatorio, cuyo objetivo es la inserción del alumno a la vida universitaria. En nuestra facultad existen dos instancias de ingreso una a principio y otra a mitad de año (para comenzar a cursar en el mes de agosto).

Becas de Universidad y Ministerio de Educación

La Universidad y el Ministerio de Educación de la Nación ofrecen becas cuyo objetivo es fomentar el ingreso y la permanencia de los estudiantes en las carreras de la UNLP.

Las becas que tiene la Universidad son las siguientes:

Cátedras libres

Las Cátedras Libres son un medio establecido por la UNLP para promover áreas de la cultura y del saber que no encuentran lugar específico en los programas de estudios de alguna de las carreras que esta Universidad dicta.

Cátedra Libre de Salud y Derechos humanos

Surge en 2009 a partir de la demanda concreta de sectores sociales vinculados a los proyectos de extensión. Tiene como principal objetivo generar vínculos de intercambio de conocimientos entre la Universidad y la sociedad donde se potencien la formación de referentes sociales con herramientas científicas y legales para fundamentar sus reclamos. La cátedra tiene 4 módulos Alimentos, Salud, Vivienda y Medio Ambiente sin embargo la temática a abordar se acuerda con los participantes ya que cada lugar tiene problemáticas específicas. Hasta la fecha se han desarrollado actividades con la Cooperativa de Trabajo Futuro Enseñadense, Cooperativa manos que trabajan, Asamblea de Madres Puente de Fierro, Centro de día Laura Vicuña, Centros Comunitarios de Extensión Universitaria, Jardín de Infantes Tolosa y otros.

Tel: (0221) 423-5333 int 38

Cátedra Libre de Soberanía Alimentaria

Nace en el año 2003, siendo aprobada por los Consejos Académicos de las Facultades de Ciencias Naturales y Museo, Trabajo Social, Ciencias Agrarias y Forestales, Ciencias Exactas, Humanidades y Ciencias de la Educación, y Periodismo y Comunicación Social de la UNLP. Aborda la formación teórico-práctica en Soberanía Alimentaria desde un enfoque integrado en el que participan estudiantes, docentes, graduados y ciudadanos independientes en interacción con grupos comunitarios, movimientos sociales, cooperativas, pequeños y medianos productores agropecuarios, consumidores, organizaciones no gubernamentales e instituciones estatales.

Web: www.soberaniaalimentaria.net

Licenciatura en Química y Tecnología Ambiental

La complejidad de los problemas ambientales actuales y los por venir involucran gran diversidad de compuestos químicos naturales o de síntesis cuyas propiedades y efectos ambientales se desconocen y requieren de recursos humanos especializados para abordar la problemática ambiental con formación y conocimientos específicos en un marco conceptual amplio. La propuesta académica de la Licenciatura en Química y Tecnología Ambiental de la UNLP se basa en formar profesionales capaces de gestionar, diagnosticar e investigar sobre las diversas problemáticas ambientales.

El graduado cuenta a través de la carrera con una formación integradora por una parte y especializada en temas relacionados al ámbito de las ciencias exactas y las ciencias naturales.

Los egresados podrán estudiar, desarrollar y aplicar metodologías de diagnóstico ambiental, incluyendo tareas profesionales de análisis de parámetros de calidad y monitoreo de recursos naturales, descargas, residuos y desechos así como participar en tareas de gestión ambiental, incluyendo: calidad ambiental, auditoría y análisis del ciclo de vida.



Web: www.exactas.unlp.edu.ar/articulo/2010/9/15/carreras



Facultad de Ciencias Exactas

La Plata - Buenos Aires - Argentina



DECANA

Prof. Dra. Graciela De Antoni

VICEDECANO

Prof. Dr. Néstor Búcarí

SECRETARIO ACADÉMICO

Dr. Osvaldo Cappannini

SECRETARIO DE EXTENSIÓN UNIVERSITARIA

Dr. Patricio De Urraza

SECRETARIA DE CIENCIA Y TÉCNICA

Dra. Irma Lía Botto

Web: www.exactas.unlp.edu.ar
Correo: academica@exactas.unlp.edu.ar
Calle 115 y 47
Tels: +54 (221) 422-6977 / 6979



CIMA

Centro de investigaciones del Medio Ambiente

Creado en 1985, tiene por objetivo estudiar problemas ambientales de interés y a escala local o regional, además de contribuir con información relevante relacionada con prioridades de alcance global, en un enfoque integrado, desde la química ambiental, la ecotoxicología y la toxicología ambiental junto a la evaluación de riesgos e impacto ambiental. Por otra parte, realiza una intensa actividad en la formación de recursos humanos a través de tesis de doctorado y maestrías, prácticas de experiencia laboral de estudiantes de grado y el dictado de cursos de grado o posgrado. Además existe una activa participación en tareas de extensión a la comunidad y del sector productivo, de gestión en proyectos relacionados con la salud y el medio ambiente, educación ambiental, además de la intervención en causas judiciales por litigios ambientales, prestación de servicios a terceros y apoyo técnico en comisiones de calidad, entre otros.

Equipo actual de trabajo integrado por 9 investigadores, 4 becarios posdoctorales, 10 tesistas, 20 estudiantes de grado con prácticas de experiencia laboral.



Tel/fax: (0221) 422-9329

Web: www2.quimica.unlp.edu.ar/centros/cima/index.html

Email: cima@quimica.unlp.edu.ar

EXTENSIÓN

Extensión, desde una universidad democrática, autónoma, crítica y creativa, parte del concepto de la democratización del saber y asume la función social de contribuir a la mayor y mejor calidad de vida de la sociedad.

Extensión Universitaria es el conjunto de actividades conducentes a identificar los problemas y demandas de la sociedad y su medio, coordinar las correspondientes acciones de transferencia y reorientar y recrear actividades de docencia e investigación a partir de la interacción con ese contexto.



Programa Ambiental de Extensión Universitaria

El PAEU analiza situaciones diversas que se plantean en la constante interacción del hombre y el ambiente con especial atención a los determinantes ambientales de la salud y con el objetivo de:

- * Promover el desarrollo integral del área ambiental.
- * Impulsar la extensión universitaria en temas ambientales orientados a resolver conflictos socio-sanitarios.
- * Contribuir con la docencia e investigación de nuestra Facultad, tanto de grado como de posgrado, estableciendo mecanismos de articulación y cooperación.
- * Coordinar acciones con actores sociales, autoridades políticas y el sector productivo.

Email: extension@exactas.unlp.edu.ar

Revista materia pendiente



Materia Pendiente, reúne el trinomio Ciencia - Sociedad - Universidad. Se trata de una herramienta comunicacional que nos ayuda a pensar el rol que una Facultad de Ciencias Exactas -en tanto institución pública- debe cumplir en la sociedad.

Materia pendiente piensa los productos de la ciencia en

sus condiciones de producción; hace dialogar sus preguntas con las necesidades de la sociedad; entendiendo que los logros alcanzados como el resultado de inteligencias colectivas y que no reduce la labor científica a una actividad elevada y reservada para grandes genios, cuando en verdad se trata de un trabajo socialmente necesario, realizado fundamentalmente en ámbitos universitarios. *Publicación cuatrimestral, con una tirada de 1500 ejemplares. ISSN 1851-4650. Registro de la Propiedad Intelectual N° 703296.*

Nuestro Blog: www.revistamateriapendiente.blogspot.com

Proyectos de investigación

Al momento se desarrollan más de 50 proyectos de investigación en el área de la Química ambiental, Toxicología ambiental, Ecotoxicología, Contaminación ambiental, Educación ambiental, Tecnología ambiental, Gestión y manejo ambiental y Energías alternativas.

Estos proyectos son financiados por Comisión de Investigaciones Científicas (CIC), Agencia Nacional de Promoción Científica y Tecnológica (ANPCyT), Ministerio de Ciencia, Tecnología e Innovación productiva (MINCIyT), Consejo Nacional de Investigaciones Científicas y Técnicas (CONICET), Universidad Nacional de La Plata (UNLP) y otros.

Email: scytce@exactas.unlp.edu.ar

PLAN DE ESTUDIOS

1er Año

1º Semestre	2º Semestre
Matemática A	Matemática B
Química	Física I
Introducción a la Ingeniería	Sistemas de Representación B

2do Año

3º Semestre	4º Semestre
Matemática C	Matemática D
Física II	Estadística
Termodinámica B	Electiva Humanística
Probabilidades	Física III A

3er Año

5º Semestre	6º Semestre
Matemática E	Teoría de Circuitos II
Campos y Ondas	Materiales y Componentes Electrotécnicos
Dispositivos Electrónicos B	Medidas Eléctricas
Teoría de Circuitos I	Programación, Algoritmos y Estructuras de Datos, Economía y Organización Industrial

4to Año

7º Semestre	8º Semestre
Circuitos Electrónicos	Máquinas Eléctricas II
Máquinas Eléctricas I	Teoría de la Transmisión de la Energía Eléctrica
Ingeniería Legal	Dispositivos e Instalaciones Eléctricas I
Estructuras	Control y Servomecanismos B

5to Año

9º Semestre	10º Semestre
Centrales Eléctricas I	Diseño de líneas de transmisión y Estaciones Transformadoras
Sistemas de Potencia	Distribución de la Energía Eléctrica
Dispositivos e Instalaciones Eléctricas II	Materias Optativas (2)
Sistemas Digitales y de Comunicaciones	

Trabajo Final y Práctica Profesional Supervisada

Desde un lugar generado por un compromiso histórico y permanente en la formación de ingenieros y un presente donde los cambios académicos, curriculares, estructurales y de funcionamiento han determinado la revitalización de su esencia misma, la Facultad de Ingeniería muestra a la sociedad que la sustenta una enorme voluntad de continuar siendo un referente de la ingeniería de nuestro país.

CONTACTOS DE INTERÉS

Secretario Académico

Dr. Augusto Melgarejo
secretaria.academica@ing.unlp.edu.ar

Cátedra de ingreso

Dr. Octavio Miloni
enseñanza@ing.unlp.edu.ar

Dirección de Enseñanza

Sra. Silvia Cucchiarelli
enseñanza@ing.unlp.edu.ar

Dirección de Bienestar

Sr. Leandro Grasso
bienestar.estudiantil@ing.unlp.edu.ar

www.unlp.edu.ar
www.ing.unlp.edu.ar



Ingeniería Electricista

Facultad de Ingeniería

Universidad Nacional de La Plata



www.ing.unlp.edu.ar

IMPORTANCIA DE LA INGENIERIA LA ENERGÍA ELÉCTRICA

La Ingeniería, en general, tiene como función esencial la aplicación de conocimientos, habilidades y puntos de vista en la creación de máquinas, dispositivos, estructuras y procesos necesarios para transformar recursos naturales, llevándolos a formas que satisfagan las necesidades de la sociedad, con seguridad y condiciones ambientales sustentables.

El ingeniero es un profesional capacitado para crear, dirigir y operar proyectos de tecnología avanzada en áreas tradicionales o nuevas. Pero tiene también aptitudes para la investigación básica, apuntando a la generación de conocimientos en áreas no exploradas. El ingeniero es fundamentalmente "hacedor", y debe convertirse en un agente activo dentro del quehacer económico y social.

Carreras de grado

- Ing. Agrimensor
- Ing. Aeronáutica
- Ing. Civil
- Ing. Computación
- Ing. Electricista
- Ing. Electromecánica
- Ing. Electrónica
- Ing. Hidráulica
- Ing. Industrial
- Ing. Materiales
- Ing. Mecánica
- Ing. Química



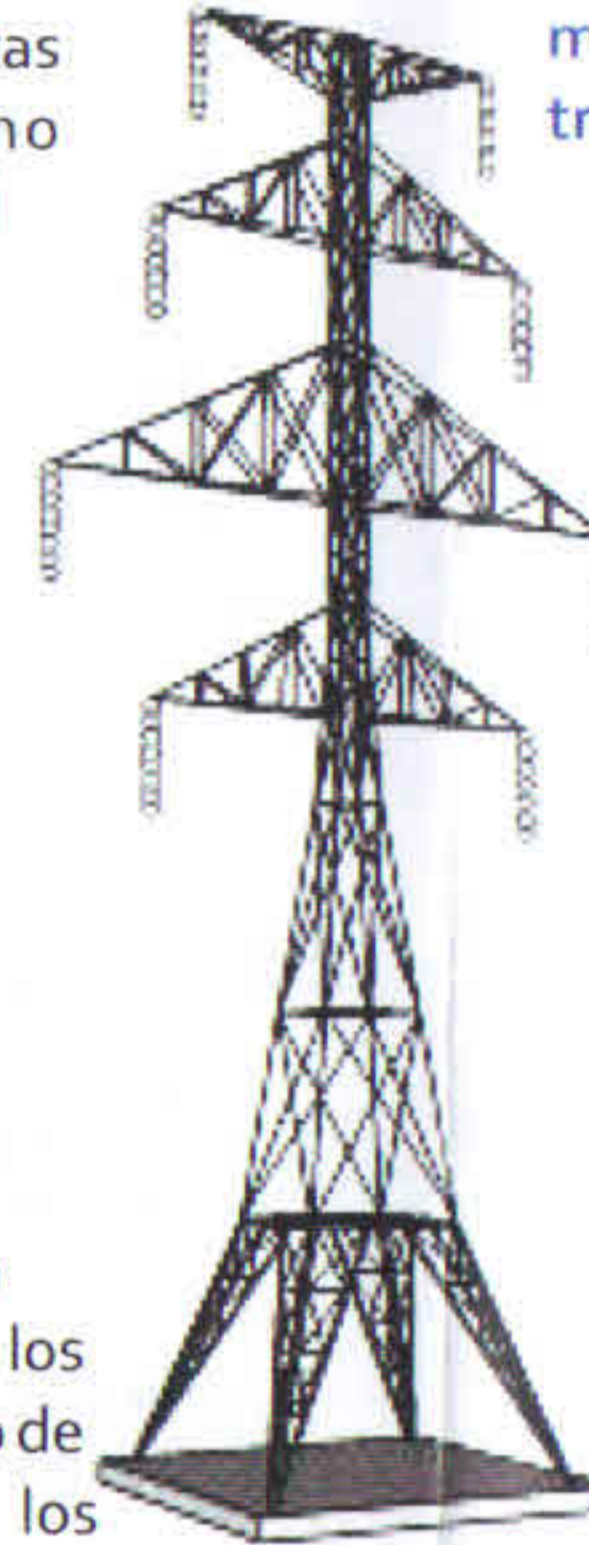
FACULTAD DE INGENIERIA | UNLP
Calle 1 y 47 - La Plata (B1900TAG)
Pcia. de Buenos Aires - Argentina
Tel: (54) (221) 425-8911

Dirección de Bienestar Estudiantil
Edificio Central - Planta Baja
Facultad de Ingeniería UNLP
TE: 4258911 int: 117



ALCANCE DEL TÍTULO Y COMPETENCIA PROFESIONAL

Estudio, factibilidad, proyecto, planificación, dirección, construcción, instalación, puesta en marcha, operación, ensayos, mediciones, mantenimiento, reparación, modificación, transformación e inspección de



1. Sistemas de generación, transmisión, distribución, conversión, control, automatización, recepción, procesamiento y utilización de energía eléctrica en todas las frecuencias y potencias, excepto obras civiles e industriales.
2. Laboratorios de todo tipo relacionados con el inciso anterior.
3. Sistemas de control
4. Instalaciones que utilicen señales electromagnéticas como accesorio de lo detallado en el párrafo anterior.
5. Participación en desarrollos de computación aplicada a la Ingeniería, incluyendo los productos de programación (software) y los dispositivos genéricos (hardware).
6. Participar en la elaboración de políticas de tarifas, precios y costos marginales de generaciones, transporte y distribución de energía eléctrica.
7. Participar en la evaluación económica de proyectos de inversión de Ingeniería Eléctrica.

Estudios, tareas y asesoramientos relacionados con

1. Asuntos de ingeniería Legal, económica y financiera
2. Arbitrajes, pericias y tasaciones
3. Higiene, seguridad industrial y contaminación ambiental



UNIVERSIDAD NACIONAL DE LA PLATA

FACULTAD DE ODONTOLOGÍA



La Facultad de Odontología, como institución formadora de profesionales de la salud, se plantea entre sus objetivos centrales, contribuir desde el ámbito de la formación universitaria, con las políticas que se orienten al desarrollo socio-económico del país, considerando las configuraciones de la práctica odontológica presente y futura. Se trata de mantener actitudes de apertura a las necesidades de salud buco-dental actuales o potenciales y de dar respuesta a las demandas sociales de tratamiento. Su propósito fundamental lo constituye el mejoramiento de la salud de la población. Es por ello que asume como eje de la formación del Odontólogo la prevención y el mantenimiento de la salud oral de la comunidad y no la enfermedad del individuo.

Facultad de Odontología

Calle 50 entre 1 y 115 La Plata, Buenos Aires, Argentina.

Tel.: (54) 221 423-6775 / 6776 / 6777

Fax.: (54) 221 423-6775 / 6776 / 6777

www.folp.unlp.edu.ar

PLAN DE ESTUDIOS

El currículum de la Facultad de Odontología ha adoptado los principios de "integración multidisciplinaria", de "articulación teórico-práctica" y de "incorporación temprana del alumno a la experiencia clínica", y posee una estructura curricular innovadora en la que se expresan y materializan los principios expuestos, consistente en:

- La estructura departamental por áreas de conocimiento como eje de las instancias de su planificación académica. Este tipo de diseño curricular supera un tratamiento fragmentado del hecho educativo y permite la integración a través de los Departamentos estructurados según áreas de conocimiento relacionadas. Esta organización supera la tradicional estructura de cátedra-materia, logrando que las Asignaturas de un Plan de Estudios asuman una naturaleza dinámica, y no estanca en el diseño de cada uno de los Cursos que dictan, definidos en coherencia con los otros de su área de saber. Las asignaturas no pierden su individualidad dentro del Departamento en el cual les corresponde actuar, pero es en el seno de éste donde se define el diseño de los Cursos que deben dictar cada una de ellas, en las respectivas áreas del conocimiento. Se evita así la fragmentación del conocimiento y la atomización del aprendizaje.
- El currículum de la Facultad de Odontología ha adoptado los principios de "Integración multidisciplinaria", de "articulación teórica-práctica" y de "incorporación temprana del alumno a la experiencia clínica". El régimen de enseñanza responde a un modelo interaccionista e integral, centrado en los procesos de aprendizaje que da valor al trabajo en equipo, a la producción del conocimiento, a la incorporación de los problemas de la realidad social al aula de Odontología, a la experiencia de campo, a la atención personalizada del alumno, a la acción pedagógica integradora de la teoría y de la práctica.

EL TÍTULO QUE OTORGA LA FACULTAD DE ODONTOLOGÍA DE LA UNLP ES DE ODONTÓLOGO

DURACIÓN 5 AÑOS

Área de Formación Básica	1.480 horas
Área de Formación Profesional	3.845 horas
Actividades curriculares optativas	200 horas
TOTAL	5.657 horas

Esta carga horaria se compone de 60 Cursos obligatorios, más el cumplimiento de 200 horas de formación complementaria, a través de los Cursos optativos. Finalmente, los alumnos deben cumplimentar 200 horas de práctica profesional supervisadas (PPS) que involucra la atención integral de pacientes en el Servicio de Prácticas Odontológicas Integradas (S.E.P.O.I.).

DISPONIBILIDAD HORARIA: LUNES A VIERNES DE 8 HS A 23 HS Y SÁBADOS DE 8 HS A 17 HS

Información útil

Sitio Web:

www.med.unlp.edu.ar

SIPU (planilla de
preinscripción)

www.ingreso.unlp.edu.ar

Dirección de la Facultad

Avenida 60 s/n y 120
La Plata, Buenos Aires,
Argentina.

Teléfonos

Departamento de Alumnos:
(0221) 424 1596 (int. 355)
424 2711, de 8 a 13.

Atención personalizada de
lunes a viernes de 9 a 14.



Guía del Estudiante

Carrera de Medicina



FACULTAD DE CIENCIAS MÉDICAS
UNIVERSIDAD NACIONAL DE LA PLATA



FACULTAD DE CIENCIAS MÉDICAS
UNIVERSIDAD NACIONAL DE LA PLATA

04

Autoridades

Decano
Vicedecano
Secretarios
Consejos

06

Introducción

Misión
Perfil del Egresado

08

Reseña
Histórica

Escuela Preparatoria
de Medicina 1919
Facultad de Ciencias
Médicas 1934

20

Intercambios

Convenios
Homologaciones

22

Distinciones

Premio Bagó
Premio Julio César
Palmas

24

Biblioteca

Sala de Lectura
Wi-Fi
Carnet
Préstamos

10

Gobierno

Asamblea
Consejo Superior
Presidente
Consejo Directivo
Decano

12

Plan de estudios

Ciclo Básico
1° y 2° Años
Ciclo Clínico
3°, 4° y 5°

Práctica Final
Obligatoria (PFO)

18

Becas, Beneficios
y Pasantías

Jardín materno infantil
Pasantías Laborales
Transporte - Micro
Tren Universitario

26

Regularidad

Mantener regularidad
Recuperar regularidad
Vacunación

28

Sanidad

Atención Médica
Seguro Público
Prog. de Prevención

30

Dónde
Informarte

Sitio Web
Informes
Alumnos
Asuntos Estudiantiles
PFO
Teléfonos
Direcciones

Autoridades

Decano

Vicedecano

Secretarios

Consejo Superior

Consejo Directivo

Decano

Prof. Dr. Jorge Guillermo MARTÍNEZ

Vicedecano

Prof. Dr. Enrique PÉREZ ALBIZÚ

Secretaria de Asuntos

Académicos

Prof. Dra. Ana Lía ERRECALDE

Secretaria de Asuntos

Estudiantiles

Prof. Dra. María Marta DE LUCA

Secretaria de Extensión

Universitaria

Prof. Dra. Graciela ETCHEGOYEN

Secretario Docente Asistencial

Prof. Dr. Fernando CURCIO

Secretario de Ciencia y Técnica

Prof. Dr. Gustavo Juan RINALDI

Secretario Médico Asistencial

Prof. Dr. Pedro Rodolfo ESTELRRICH

Secretario de Relaciones

Institucionales

Prof. Dr. Julio César HIJANO

Secretario Económico Financiero

Cdor. Rubén GALLE

Director del Departamento de Posgrado

Director de la Escuela

Universitaria de Recursos

Humanos del Equipo de Salud

Prof. Alberto Mario FONTANA

Director del Hospital

Universitario

Prof. Dr. Guillermo Daniel PRAT

Asesor de Gestión

Dr. Felipe CAMPOAMOR

Secretaria de Supervisión

Administrativa

Sra. Norma FORTUNATO de

CARRADORI

Secretaria Administrativa

Sra. Elsa Lidia ANTONINI

CONSEJO SUPERIOR

Claustro de Profesores

Titular: Dr. Ricardo DRUT

Suplente: Méd. Valentín RECHIFORT

Claustro de Graduados

Titular: Méd. Raúl Alfredo SEMPER

Suplente: Dra. Margarita Ana SALAS

Claustro Estudiantil

Titular: Ignacio ALBERDI

Suplente: Lucía GRAFF FERNÁNDEZ

CONSEJO DIRECTIVO

Claustro de Profesores

Méd. Jorge Clemente RAIMONDI

Dr. Gabriel H LUPI

Dr. Jorge Raúl RODRÍGUEZ

Méd. José Luis CARRERA

Méd. Raúl Carlos SIMONETTO

Dra. Marisa Margarita COBOS

Méd. Irma Ester SALDUNGARAY

Claustro de Graduados

Méd. Mariela MORANTE

Claustro de Jefe de Trabajos Prácticos

Dra. Diana CRISTALLI

Claustro de Ayudantes Diplomados

Méd. Nora Cristina ROSSO

Claustro de No Docentes

Pablo Esteban RIENTE

Claustro Estudiantil

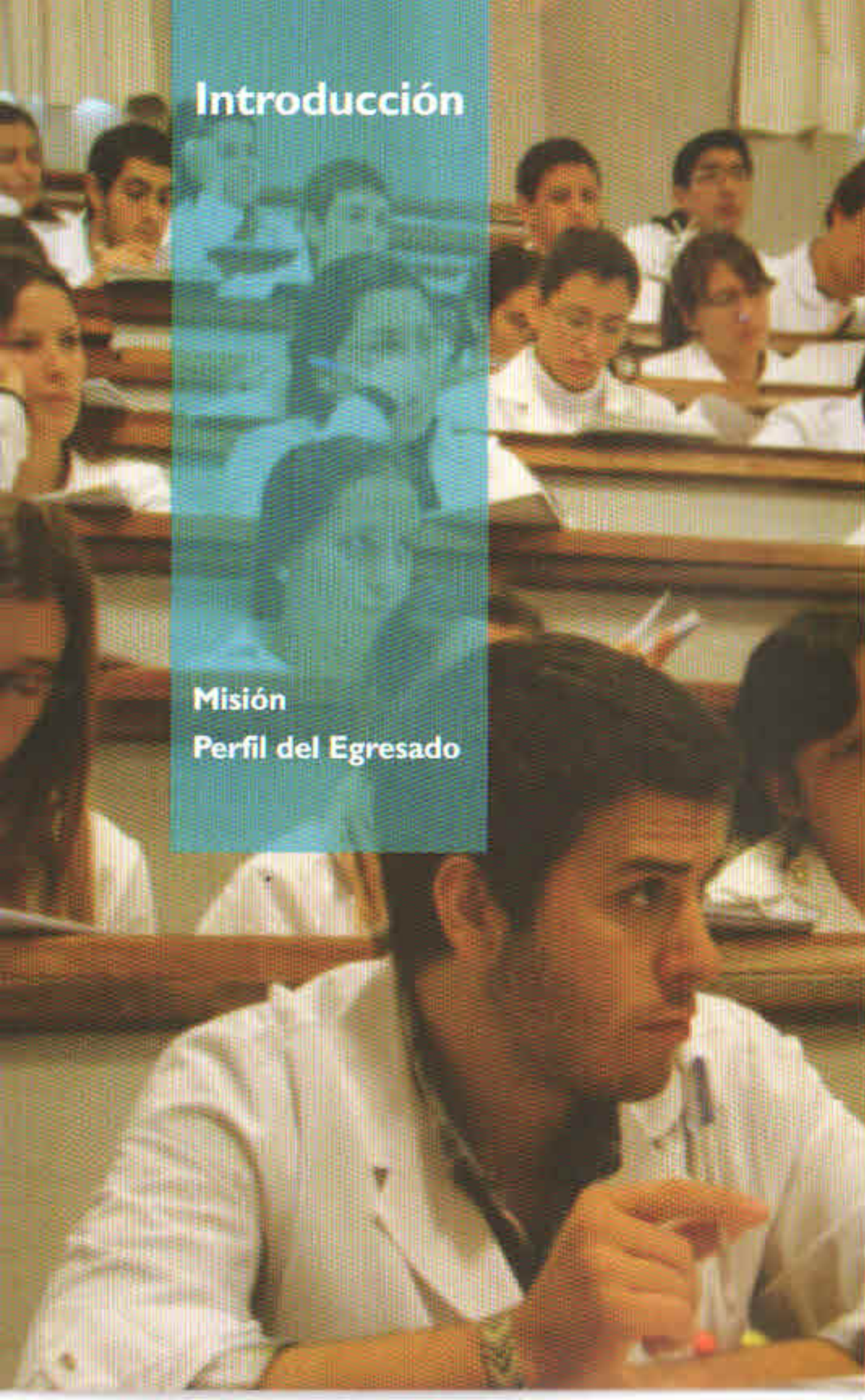
Eugenia D'URSO

Lorena SANTELLAN

Yésica BONIFACIO

Julián MERELES

Julia Elena VILLULLA



Introducción

Misión

Perfil del Egresado

La Educación Médica debe orientarse hacia la satisfacción de las necesidades sociales de Salud. La misión de la Facultad de Ciencias Médicas, en concordancia con los principios de la Universidad Nacional de La Plata, se fundamenta en:

- Desarrollar la formación académica, humanística, científica y técnica de los profesionales en Ciencias de la Salud.
- Fijar las bases de acceso de los alumnos a la investigación científica, a la especialización y a la docencia universitaria.
- Asumir con responsabilidad la promoción de estándares de alta calidad en Educación Médica, en respuesta a las necesidades sociales de salud.

Definiendo el perfil del egresado como Médico Generalista, el alumno está capacitado para confeccionar historias clínicas con un examen físico y mental; hacer buen uso de los métodos diagnósticos y terapéuticos; brindar educación para la salud, y aplicar las normas de bioseguridad y la asepsia.

Reseña Histórica

Escuela
Preparatoria
de Medicina 1919

Facultad
de Ciencias
Médicas 1934

La Facultad de Ciencias Médicas nació en la ciudad de La Plata en 1919 como Escuela Preparatoria de Medicina en base a un informe presentado a la Universidad por el Dr. Pedro Belou. Se perseguía el objetivo de satisfacer la afluencia de alumnos que existía en las universidades de Córdoba y Buenos Aires, por entonces únicas Facultades de Medicina del país.

Tras las gestiones realizadas para la conformación de la Escuela, se estableció que quienes ingresaran cumplirían el "Plan de Estudios que regía en la Facultad de Ciencias Médicas de Buenos Aires".

En 1934 el Poder Ejecutivo Nacional emitió un decreto que autorizaba la conversión de la Escuela de Ciencias Médicas en Facultad. Al terminar el año 1944 la Facultad tenía 1470 alumnos y 530 médicos graduados, perfilándose como una de las más importantes del país en base a un desarrollo constante.

Desde entonces, esta Casa de Estudios formó profesionales y docentes que se destacaron en la medicina. Entre otros, el Dr. José María Mainetti, el Dr. Federico Christmann, el Dr. Juan Vicente Climent, el Dr. René Favalaro, el Dr. Julio Palmáz y el Dr. Jorge Salvioli.

Fuente: Hombres y cosas de la Facultad de Ciencias Médicas de La Plata. Período 1919-1955; Enrique Frutos Ortiz; Ed. Quirón; 1995.



Gobierno

Asamblea
Consejo Superior
Presidente
Consejo Directivo
Decano

A partir de la reforma universitaria de 1918, las Universidades Nacionales de Argentina tienen por principio su autonomía y su forma de autogobierno, plasmada en sus propios estatutos y regulaciones. Los representantes de cada claustro de la comunidad educativa son elegidos mediante elecciones particulares.

Asamblea Universitaria: Es el órgano máximo de gobierno, y se reúne cuando es convocada por el Presidente, por la totalidad del Consejo Superior o por un cuarto de sus integrantes. Están entre sus funciones elegir al Presidente de la Universidad y reformar el estatuto.

Consejo Superior: Está conformado por el decano, un profesor, un graduado y un estudiante de cada facultad. Además, tiene dos representantes no docentes y dos directores del sistema universitario de pregrado.

Presidente: El presidente dirige la administración general de la Universidad, y es su representante máximo en todos los actos cívicos, administrativos y académicos. Puede ser electo por un único período de 4 años.

Consejo Directivo: Se reúne en sesiones públicas ordinarias una vez por mes y dicta las disposiciones generales sobre el gobierno interior, didáctico, disciplinario y administrativo de la facultad. También está en sus funciones elegir al decano. Está integrado por 7 profesores, 3 graduados (1 JTP y 2 Ayudantes Diplomados o Graduados puros), 5 estudiantes y 1 no docente. El decano preside y sólo vota en caso de empate.

Decano: Es el representante oficial de la institución, preside el Consejo Directivo, ejecuta sus resoluciones y dicta disposiciones de distinto orden en la facultad. Dura 4 años en sus funciones, y puede ser reelecto una vez.

Plan de Estudios

Ciclo Básico
Primer Año
Segundo Año

Ciclo Clínico
Tercer Año
Cuarto Año
Quinto Año

Práctica
Final Obligatoria

CICLO BÁSICO				
PRIMER AÑO				
Asignatura	Régimen	Cátedra	Titular	Sede
Introd. a la Vida Universitaria y Esquema Curricular	Una Semana	--	--	--
Anatomía	Anual	A	Dr. Marcelo Héctor Cerezo	Facultad
		B	Dr. Julio César Hijano	Facultad
		C	Méd. Mario Alberto Fontana	Facultad
Citología, Histología y Embriología	Anual	A	Dra. Ana Lía Errecalde	Facultad
		B	Dra. Gloria Miriam Cónsole	Facultad
Biología I	Anual	Única	Dra. Margarita García de Bravo	Facultad
Ciencias Sociales y Medicina	Bimestral	Única	Lic. Emilce Cristina Alvarez	Facultad
Biología II	Cuatrimestral	Única	Dra. Margarita García de Bravo	Facultad
Ciencias Exactas	Cuatrimestral	Única	Prof. Carlos Vicente Federico	Facultad
Informática Básica	Hasta Ciclo Clínico	Única	Méd. Osvaldo Spinelli	Facultad
Taller de Integración Horizontal	Último Mes	--	--	--
SEGUNDO AÑO				
Asignatura	Régimen	Cátedra	Titular	Sede
Fisiología y Física Biológica	Anual	Única	Dra. Leticia Beatriz Vittone	Facultad
Bioquímica y Biología Molecular	Anual	Única	Dr. Horacio Alberto Garda	Facultad
Psicología Médica	Bimestral	Única	Méd. José Luis Carrera	Hospital A. Korn
Epidemiología	Bimestral	Única	Dra. Graciela Susana Etchegoyen	Facultad
Ecología Humana y Promoción de la Salud	Bimestral	Única	Dr. Horacio Oscar Pracilio	Facultad
Historia de la Medicina	Bimestral	Única	Dr. Rubén Alberto Storino	Facultad
Inglés Médico	Hasta 4º Año	Única	Traductora Jovanca Vukovic	Facultad
Taller de Integración del Ciclo Básico (vertical)	Último Mes	--	--	--

CICLO CLÍNICO				
TERCER AÑO				
Asignatura	Régimen	Cátedra	Titular	Sede
Patología	Anual	A	Dr. Ricardo Drut	Pabellón Académico Hosp. San Martín
		B	Dr. Pedro Horacio González	Facultad
Farmacología Básica (Graf.) Y Farmacodinamia	Anual	Única	Dr. Jorge Oscar Errecalde	Facultad
Semiología	Anual	Med. Int. A	Dr. Vicente Enrique Primerano	Pabellón Académico Hosp. San Martín
		Med. Int. B	Dr. Alberto Ré	
		Med. Int. C	Dr. Héctor Caino	
		Med. Int. D	Dr. Miguel Carabajal	
		Med. Int. E	Dr. Jorge Martínez	
		Med. Int. F	Dr. Fernando G. Curcio	
Microbiología y Parasitología	Anual	Única	Dr. Juan Ángel Basualdo Farjat	Facultad
Salud y Medicina Comunitaria	Bimestral	Única	Dr. Horacio Pracilio	Facultad
Oftalmología *	Bimestral	Única	Méd. Egidio Alberto Naveyra	Hospital Rossi
Educación para la Salud	Cuatrimestral	Única	Dra. Ana Candreva	Facultad
Genética	Bimestral	Única	Dr. Omar Jorge Rimoldi	Facultad
Inmunología	Bimestral	Única	Dra. María Teresa Di Girolamo	Facultad
Salud Ambiental	Bimestral	Única	Dr. Horacio Pracilio	Facultad
La informática aplicada al análisis y presentación de trabajos científicos en ciencias de la salud	Bimestral	Única	Dra. Graciela S. Etchegoyen	Facultad
Informática Médica	Hasta 5º Año	Única	Méd. Osvaldo Spinelli	Facultad
Taller de Integración Horizontal	Último Mes	--	--	--
CUARTO AÑO				
Asignatura	Régimen	Cátedra	Titular	Sede
Farmacología Aplicada	Cuatrimestral	Única	Dr. Osvaldo Hugo Farina	Facultad
Salud Pública I	Cuatrimestral	Única	Dr. Alberto Urban	Facultad

Asignatura	Régimen	Cátedra	Titular	Sede
Medicina Interna I (Clínica y Terapéutica)	Anual	Med. Int. A	Dr. Vicente Enrique Primerano	Pabellón Académico Hosp. San Martín
		Med. Int. B	Dr. Alberto Ré	
		Med. Int. C	Dr. Héctor Caino	
		Med. Int. D	Dr. Miguel Carabajal	
		Med. Int. E	Dr. Jorge Martínez	
		Med. Int. F	Dr. Fernando G. Curcio	
Cirugía I	Anual	Cirugía A	Dr. Edgardo Carlos Ferrari	Hosp. San Juan de Dios
		Cirugía B	Dr. Jorge Raúl Rodríguez	Pabellón Académico Hosp. San Martín
		Cirugía C	Méd. Carlos Guido Michelini	
		Cirugía D	Dr. Mario César Canestri	
		Cirugía E	Dr. Alberto Hipólito Cariello	Hosp. Rossi
Dermatología *	Bimestral	Única	Méd. Stella Maris Ingratta	Facultad
Neurología *	Bimestral	Única	Dr. Luis Carlos Pedersoli	Pabellón Académico Hosp. San Martín
Diagnóstico y Terapéutica por Imágenes I	Bimestral	Única	Méd. Raúl Carlos Simonetto	Facultad
Psiquiatría I	Bimestral	Única	Dr. Jorge Folino	Facultad
Ortopedia y Traumatología *	Bimestral	Única	Dr. Héctor Antonio Ferre	Pabellón Académico Hosp. San Martín
Otorrinolaringología	Bimestral	Única	Dr. Alberto Urban	Pabellón Académico Hosp. San Martín
Infectología	Cuatrimestral	Única	Dra. Silvia Gonzalez Ayala	Facultad
Urología *	Bimestral	Única	Dr. Sebastián G. Tobía González	Pabellón Académico Hosp. San Martín
Filosofía Médica	Bimestral	Única		Facultad
Bioquímica Clínica I	Bimestral	Única	Dra. María Alejandra Triccerri	Facultad
Introducción a la Epistemología de Salud	Bimestral	Única	Dra. Graciela S. Etchegoyen	Facultad
Taller de Integración Horizontal	Último Mes	--	--	--

QUINTO AÑO				
Asignatura	Régimen	Cátedra	Titular	Sede
Medicina Interna II (Clínica y Terapéutica)	Anual	Med. Int. A	Dr. Vicente Enrique Primerano	Pabellón Académico Hosp. San Martín
		Med. Int. B	Dr. Alberto Ré	
		Med. Int. C	Dr. Héctor Caíno	
		Med. Int. D	Dr. Miguel Carabajal	
		Med. Int. E	Dr. Jorge Martínez	
		Med. Int. F	Dr. Fernando G. Curcio	
Cirugía II	Anual	Cirugía A	Dr. Edgardo Carlos Ferrari	Hosp. San Juan de Dios
		Cirugía B	Dr. Jorge Raúl Rodríguez	Pabellón Académico Hosp. San Martín
		Cirugía C	Méd. Carlos Guido Michelini	
		Cirugía D	Dr. Mario César Canestri	
		Cirugía E	Dr. Alberto Hipólito Cariello	Hosp. Rossi
Pediatria	Anual	A	Dr. Luis Alberto Fumagalli	Hosp. Sor. María Ludovica
		B	Méd. María Alicia Marini	Hosp. Noel Sbarra
Toxicología*	Bimestral	Única	Méd. Ana María Girardeli	Facultad
Deontología Médica y Medicina Legal	Bimestral	Única	Méd. Miguel Amadeo García Olivera	Facultad
Salud Pública II	Cuatrimestral	Única	Dra. Adriana Moiso	Facultad
Obstetricia	Bimestral	Única	Dr. Mario Eduardo Lovisuto	Pabellón Académico Hosp. San Martín
Ginecología	Cuatrimestral	A	Méd. Blanca M. Campostrini	Pabellón Académico Hosp. San Martín
		B	Dr. Enrique Higinio Quiroga	Facultad
Psiquiatría II	Bimestral	Única	Dr. Jorge Folino	Facultad
Diagnóstico y Terapéutica por Imágenes II	Bimestral	Única	Méd. Raúl Carlos Simonetto	Facultad
Bioética	Bimestral	Única		Facultad
Bioquímica Clínica II	Bimestral	Única	Lic. Adrián Antonio Durán	Facultad
Trasplante de Órganos y Tejidos	Anual	Única	Méd. Clemente Raimondi	Facultad
Taller de Integración Vertical (incluye emergentología)	Último Mes	--	--	--

SEXTO AÑO		
* Asignaturas que pueden cursarse durante el sexto año de la carrera		
	Módulo	Duración
PRÁCTICA FINAL OBLIGATORIA	Clinica Médica	8 semanas
	Cirugía	8 semanas
	Pediatría	8 semanas
	Ginecología - Obstetricia	8 semanas
	Consultorio Externo Periférico	8 semanas

Materias Obligatorias
 Materias Optativas
 Cátedras rotativas

El Plan de Estudios 2004 está organizado en un Ciclo Básico, que vincula al alumno con las ciencias médicas brindando los conocimientos básicos; y un Ciclo Clínico, que ofrece una formación teórico-práctica con eje en la clínica médica y la clínica quirúrgica y con un acercamiento a las distintas especialidades de la medicina.

Estos dos ciclos se organizan en asignaturas de aprobación obligatoria y asignaturas optativas, de las cuales deberán ser cursadas 270 horas al cabo de los cinco años. El Plan se complementa con capacitaciones en Inglés y en Informática Básica y Médica.

Por último, durante el sexto año se realiza la Práctica Final Obligatoria (PFO), que está organizada en módulos rotativos e integra los conocimientos en la práctica hospitalaria.

Becas, Beneficios y Pasantías

Jardín
materno-infantil
Pasantías Laborales
Transporte - Micro
Tren Universitario
Comedor

Desde la Secretaría de Asuntos Estudiantiles se realiza el seguimiento de los distintos programas de becas que tiene la UNLP. Algunos de ellos son:

Becas Jardín Materno Infantil

El programa de Becas Jardín Materno-Infantil está dirigido a estudiantes que tienen hijos en edad de concurrir a jardines maternos o infantiles y que por motivos de índole socio económica no lo hacen. Consiste en una beca anual que se paga en seis cuotas.

Pasantías Laborales

Una vez que una empresa u organismo solicita pasantes con un perfil determinado, la Secretaría de Asuntos Estudiantiles publica en la Web los requerimientos. Posteriormente, recibe y evalúa los currículums de los alumnos, realizando la preselección de postulantes a presentarse en la entrevista final de la pasantía.

Becas de Transporte – Micro Urbano:

Por medio de este beneficio, los estudiantes tienen la oportunidad de adquirir boletos de micros urbanos a un 25% de su valor.

Tren Universitario

Realiza un recorrido que va desde la Estación de Trenes de La Plata hasta el Policlínico General San Martín. Cuenta con 5 paradas. Horarios: De lunes a viernes sale de la Estación de calle 1 y 44 desde las 7.45 hasta las 21.45, cada una hora.

Sábados: Sale desde las 7.45 a las 12.45.

Comedor Universitario

Para todos los estudiantes de la UNLP. Se pagará un ticket de un valor no mayor al 40% del costo del menú. La venta de tickets será quincenal o mensual, y se realizará en la sede del Comedor al que va a asistir.

Bosque: 120 e/ 61 y 62

Centro2: 46 e/ 2 y diag.80

Centro: 44 e/ 9 y 10

Everton: 14 e/ 63 y 64

Más información: Secretaría de Asuntos Estudiantiles,
Prof. Dra. María Marta DE LUCA. E-mail: sestudiantil@med.unlp.edu.ar

A photograph of students in a classroom setting, with a purple overlay containing text. The students are seated at desks, some looking at papers or laptops. The purple overlay is semi-transparent and contains the text 'Intercambios', 'Convenios', and 'Homologaciones' in white. The text 'Intercambios' is at the top, 'Convenios' is in the middle, and 'Homologaciones' is at the bottom of the overlay.

Intercambios

Convenios
Homologaciones

La Facultad tiene realizados convenios con distintas universidades del Mercosur, Estados Unidos y Europa que permiten el intercambio de estudiantes que quieran realizar algunas de las actividades prácticas de los años superiores en unidades académicas del extranjero. Los costos del viaje, así como la permanencia, corren por cuenta del propio estudiante, aunque en algunos casos existen becas para poder afrontar el gasto. Se puede acceder a la información sobre estas oportunidades comunicándose con la Secretaría de Extensión.

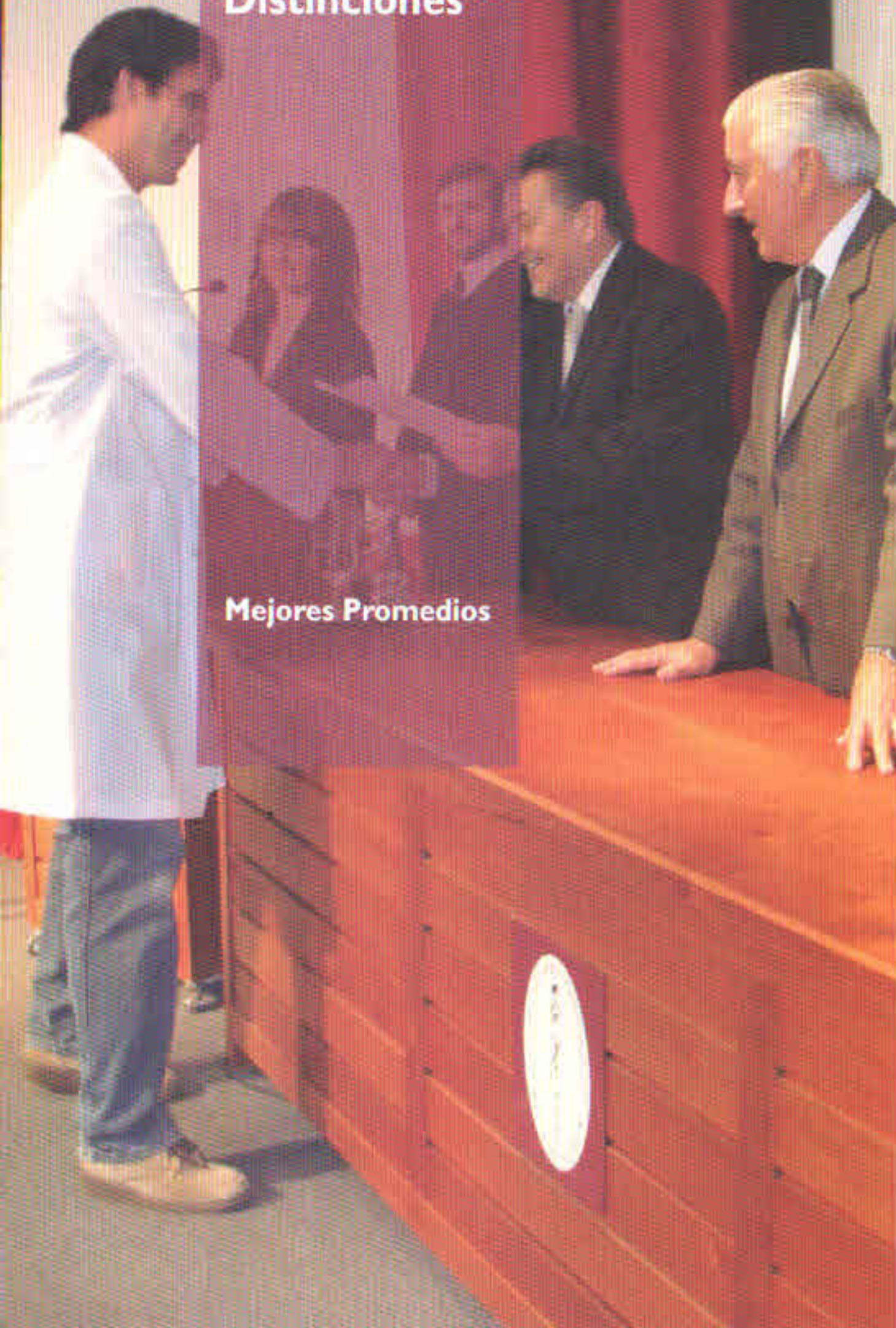
Actualmente hay convenios vigentes con beca de movilidad con la Universidad de Rostock (Alemania) y con el Grupo Montevideo, del cual forma parte la UNLP y otras universidades de Uruguay, Argentina, Bolivia, Brasil, Chile y Paraguay.

Parte del acuerdo entre estas universidades involucra la homologación de las asignaturas que los alumnos cursan en las universidades de destino por parte de las de origen.

En caso de que un alumno esté interesado en realizar un intercambio con una Universidad con la cual no hay convenio, se puede acercarse a la Secretaría para realizar el contacto institucional. El procedimiento requiere, en general, los formularios correspondientes de la Universidad de destino y un contrato de acuerdo académico (learning agreement). Una vez realizado el convenio, serán necesarios seguros de vida, salud y responsabilidad profesional. En países no hispanoparlantes, se pide un manejo fluido del idioma oficial.

*Más información: Secretaria: Prof. Dra. Graciela ETCHEGOYEN
E-mail: extension@med.unlp.edu.ar*

Distinciones



Mejores Promedios

La Facultad de Ciencias Médicas realiza en cada acto de cierre de ciclo lectivo un reconocimiento a los seis mejores promedios de los egresados de la Promoción, con una entrega de medallas y diplomas.

Además se realizan otros reconocimientos a los graduados, consistentes en distinciones, premios simbólicos y sumas de dinero.

- Premio Laboratorios Bagó S.A. al egresado con el mejor promedio de la promoción.
- Premio Prof. Dr. Julio César Palmaz al egresado con el mejor promedio de la promoción.

También se realiza un reconocimiento a los alumnos que todavía están en la carrera, destacando a aquellos que tuvieron mejor rendimiento en cada año de cursada, premiándolos con la entrega de diplomas y material de estudio para el año siguiente.

Biblioteca

Sala de Lectura
Wi – Fi
Carnet
Préstamos

La **Biblioteca Islas Malvinas** es la biblioteca de la Facultad de Ciencias Médicas, y brinda su servicio a toda la comunidad universitaria. Su misión es apoyar las actividades de docencia, estudio, investigación y gestión de la facultad. Cuenta con una Sala de Lectura de acceso público con Wi-Fi, una Sala Parlante para estudio grupal y una Sala de Computación con conexión a Internet. También posee una hemeroteca con publicaciones periódicas. Para consultarlas se debe presentar DNI o Libreta Estudiantil.

Carnet de lector

Para obtener su carnet los alumnos deberán presentar su Libreta de Estudiante y ficha de Biblioteca, firmadas y selladas por el Departamento de Enseñanza, y una foto carnet. Gestionándolo se pueden solicitar préstamos de bibliografía.

Préstamos para domicilio: Con el Carnet de lector se podrán retirar hasta 2 libros por el término de 15 días.

Préstamos de Fin de Semana: El usuario podrá retirar los días viernes en la última media hora de atención al público hasta 2 obras que deberá devolver dentro de la primera media hora de atención del lunes o primer día hábil posterior.

Préstamos Nocturnos: Hasta 2 libros de lunes a jueves, con devolución a las 8 del día siguiente.

Préstamos de Verano: A partir del 17 de diciembre se podrán retirar hasta 2 obras con el compromiso de devolverlas dentro de la primera semana de febrero.

Más Información:

Se encuentra ubicada en el 1° Piso del edificio del Área Tecnológico-Educativa
Tel: 424 1596/424 3068 Int. 356 | E-mail: biblio@med.unlp.edu.ar

Regularidad

Mantener la regularidad

Recuperar la regularidad

Vacunación

La reglamentación de las condiciones de regularidad surgen como consecuencia de la adaptación al nuevo Estatuto de la Universidad, que establece que cada Unidad Académica es responsable de reglamentar su régimen, teniendo los alumnos siempre derecho a recuperar su condición de regular.

La resolución de la Facultad, determina que cada alumno tiene que contar con un mínimo de dos exámenes finales de materias obligatorias por año para mantener su condición de regular. Quienes no cumplan con estos requisitos pasarán a tener la condición de alumnos pasivos; y para recuperar la regularidad deberán rendir los dos exámenes finales requeridos.

En el caso de no poder rendir los exámenes finales necesarios, tendrán la posibilidad de cursar dos asignaturas y rendir los finales. Para poder hacerlo, deberán solicitar ante la Comisión de Enseñanza el beneficio de cursar las materias necesarias para recuperar la condición de regular. Quedan exceptuados aquellos que hayan perdido la regularidad por primera vez, a quienes se les otorga de manera automática.

Para mantener

▶ 2 finales de materias obligatorias por año

Para recuperar

▶ 1ra vez, se otorga automática
2da vez, solicitud y rendir las materias necesarias

Vacunación

Los alumnos de la carrera tienen que cumplir con un cronograma de vacunación obligatoria sin la cual, por razones de bioseguridad, no podrán ingresar en las cursadas.

El calendario puede consultarse en el Sitio Web.

Sanidad

Atención Médica
Seguro Público
Prog. de Prevención

Al tramitar la Libreta Sanitaria Estudiantil se obtienen una serie de beneficios, como la atención médica y gratuita por parte de la Dirección de Salud de la Universidad.

Atención Médica

La Universidad Nacional de La Plata cuenta con atención médica gratuita para todos sus alumnos, sólo es necesario presentar la Libreta Sanitaria Estudiantil. Pueden acceder a los servicios de Clínica Médica, Psicología, Odontología, Fonoaudiología, Ginecología y Obstetricia, Enfermería.

Más información: portal@presi.unlp.edu.ar | Tel: 423-5814

Seguro Público de Salud

Está destinado a aquellos alumnos sin obra social. Para registrarte se debe concurrir a la dirección de salud, con la siguiente documentación:

- Certificado de alumno regular.
- Libreta sanitaria estudiantil.
- Certificado de no cobertura de obra social por ANSES.

Programa de prevención del cáncer génito mamario

Las estudiantes de la UNLP pueden acceder gratuitamente a estudios y controles ginecológicos para prevenir el cáncer de cuello de útero y mama. Incluye una entrevista con un médico, examen colposcópico y Papanicolau.

E-mail: atencion.social@presi.unlp.edu.ar

Dónde Informarte

Sitio Web
Informes
Alumnado
Asuntos Estudiantiles
PFO
Teléfonos
Direcciones

informes
FACULTAD DE CIENCIAS MÉDICAS

www.med.unlp.edu.ar

Es el Sitio Web de la Facultad, y en él se encuentra la mayor parte de la información que vas a necesitar durante toda la carrera. Se pueden realizar diversas consultas, entre ellas:

- Fechas de finales.
- Fechas de juras y entregas de diplomas.
- Información sobre las cátedras.
- Actualizaciones sobre los catálogos, colecciones y publicaciones en el espacio de la Biblioteca.

Informes

Funciona en el hall de entrada del Edificio Principal de la Facultad y podrás solicitar información sobre orientación, ubicaciones, teléfonos y horarios.

También se puede adquirir el merchandising institucional.
Teléfono: 0221 424 1596 (int. 380) | Horario: 8 a 16

Oficina de Alumnos

Ubicada en el Edificio Administrativo de la Facultad, es donde se realizan todos los trámites administrativos.

Teléfono: 0221 424 1596 (int. 355) | Horario: 9 a 12

Secretaría de Asuntos Estudiantiles

Es el contacto administrativo entre el alumno y la gestión. Atiende consultas relacionadas a Regularidad, Correlatividad, Vacunación, Becas, Cursos y Expedientes referidos a las reglamentaciones.

Secretaria: Prof. Dra. María Marta DELUCA
Tel: 0221 423 6711 / 424 1596 / 424 2711 / 424 3068
sestudantil@med.unlp.edu.ar

Horarios: Martes y Jueves de 10 a 12

Práctica Final Obligatoria

Información en la Secretaría Docente Asistencial.

Secretario: Prof. Dr. Fernando CURCIO.
Tel: 0221 4248989 / 424 3068 docasistencial@med.unlp.edu.ar



Este año la EURHES puso en marcha la primera **Tecnicatura Universitaria en el país de Prácticas Cardiológicas**. La misma tiene como objetivo principal la formación de un profesional para el equipo de salud capacitado para gestionar administrativamente en su ámbito de trabajo, preparar materiales y equipos que serán utilizados en las prácticas cardiológicas, obtener información adecuada y relevante mediante métodos, técnicas y equipos de cardiología, utilizar correctamente criterios de bioseguridad y colaborar en procedimientos o estudios cardiológicos siempre bajo la responsabilidad del cardiólogo.

El Técnico Profesional en Prácticas Cardiológicas, entre otras actividades, está capacitado en las siguientes tareas:

- **Asistencial:** instruir al paciente sobre la preparación requerida para el estudio y la asistencia en los distintos estadios del mismo.
- Registro de síntomas y signos del paciente.
- Colabora con el médico cardiólogo en la rehabilitación del paciente.
- Participa en la promoción y prevención de la salud comunitaria en el área de salud cardiovascular.
- Participa en la elección del paciente con mayor riesgo de morbi-mortalidad cardiovascular siguiendo estrictamente las normativas impuestas por el servicio de cardiología.
- Colabora en la extracción de sangre en pacientes.
- Emprende maniobras de resucitación cardiopulmonar básica ante la eventualidad de una emergencia cardíaca.
- Integra comités intrahospitalarios o interinstitucionales de prácticas cardiológicas, de epidemiología, de bioseguridad, etc.
- Colabora en las tareas de investigación cardiológica y clínica experimental.